



Dyretællerne 6



Point for performance 11



Spiselig forskning!

Søauditorierne  
fredag den 27. april  
kl. 15.00-20.00  
[www.au.dk](http://www.au.dk)

# CAMPUS

A A R H U S U N I V E R S I T E T



7  
10.04.07

## Vare- mærket

Branding, markedsføring, reklame, informationskampagner.

De danske universiteter har skærpet kampen om at være synlige. Forskning og uddannelse er for længst blevet globale konkurrenceparametre. Men hvordan er det lige, man som universitet skiller sig ud og bliver et kendt "varemærke" på det globale forsknings- og uddannelsesmarked, hvor "alle" hævder at være i verdensklasse?

Københavns Universitet fokuserer i en ny brandingkampagne til små 3 mio. kroner på korte, fyndige og provokerende budskaber.

– Vi er bevidst gået efter at lave den kampagne, vi mente, ville give flest mulige et kendskab til, hvad der driver Københavns Universitet. Så gør det ikke noget, at det ikke er alle, der jubler over resultatet. Det værste ville være, hvis den var ligegyldig, og ingen bemærkede den, siger Jacob Bang, der er kommunikationschef på Det Biovidenskabelige Fakultet på KU.

På Aarhus Universitet er der ingen planer om en specifik brandingkampagne. Man vil hellere spille på mange strenge, når det drejer sig om skabe mest mulig synlighed om sit brand. En af de markante strenge bliver et avisindstik i samtlige landets store aviser den 9. juni. Indstikket, der ryger ud i 930.000 eksemplarer, skal indeholde forskellige "gode historier" fra Aarhus Universitet.

Tema side 8-9





# Aalborg Sygehus – en del af Århus Universitetshospital



Dekan Søren Mørgensen,  
Det Sundhedsvidenskabelige Fakultet

Det Sundhedsvidenskabelige Fakultet har for nylig været involveret i en livlig debat med de medicinstuderende om fakultetets planer for en udvidelse af den kliniske, patientbaserede del af lægeuddannelsen på Aalborg Sygehus. Efter intense drøftelser med de studerende endte sagen med en løsning, hvor udvidelsen af uddannelsen ved Aalborg Sygehus som planlagt starter den 1. september i år, dog således at nuværende studerendes deltagelse i de nye dele af undervisningen i kliniske fag ved Aalborg Sygehus sker på frivillig basis.

Fakultetet er meget tilfreds med denne løsning, som vil sikre, at vi fortsat kan råde over den store kliniske uddannelseskapa- citet ved Aalborg Sygehus. Samtidig anerkender vi de studeren- des synspunkt, at man ikke kan ændre fundamentalt på studie- vilkårene for allerede optagne studerende, som har valgt Aar- hus Universitet under nogle bestemte forudsætninger.

Men hvad er nu baggrunden for fakultetets ønsker om at minddrage Aalborg Sygehus i hele uddannelsen i kliniske fag på lægeuddannelsen? Den væsentligste årsag kan beskrives i et enkelt ord, nemlig kapacitet. Fakultetet har, ligesom de to øvrige lægeuddannelser i landet, brug for hele landsdelens kli- niske uddannelseskapa- citet. Dette skyldes en række sammen- faldende omstændigheder: For det første er antallet af stude- rende inden for de sidste år mere end fordoblet. For det andet er antallet af speciallæger, som kan undervise og supervisere de studerende, faldende og vil fortsætte med at falde over de næste mange år. For det tredje er presset på disse speciallægers ar- bejdskraft forøget, bl.a. på grund af stigende krav om øget pro- duktion (fjernelse af ventelister) og deltagelse i videreuddan- nelsen af de mange yngre læger, der i disse år forlader universi- teterne. Endelig er der inden for de sidste 10 år sket en mar- kant ændring i patientbehandlingen, idet mange flere patienter behandles ambulantly eller under en kort indlæggelse – så til- gængelige patienter er en mangelvare.

For at imødegå disse udfordringer har hovedparten af lands- delens sygehuse i en årrække deltaget i uddannelsen af me- dicinstuderende i kliniske fag. I denne sammenhæng har Aal- borg Sygehus i kraft af sin størrelse og samling af højt speciali- serede afdelinger indtaget en særstilling. I 1997 indgik universi- tetet en aftale med Århus og Nordjyllands amter om en intensi- vering af samarbejdet med det sigte, at Aalborg Sygehus skulle udbygges til universitetshospital. I den forbindelse blev en del af de kliniske fag udbudt på sygehuset. Efter en intens proces, som involverede alle specialer i Aalborg og Århus, blev Aalborg Sygehus så i 2003 en del af Århus Universitetshospital.

I forbindelse med opnåelsen af denne status startede næste fase, nemlig planlægningen af en fuld udrulning af den kliniske del af lægeuddannelsen på sygehuset ud fra devisen, at alle dele af Århus Universitetshospital deltager ligeværdigt i uddannel- sen. I denne proces har den nye Region Nordjylland i en be- kræftelse af aftalen i efteråret 2006 entydigt besluttet at stille den fulde uddannelseskapa- citet på Aalborg Sygehus til disposi- tion for lægeuddannelsen ved Aarhus Universitet – en beslut- ning, som fakultetet nu kan kvittere for.

## CAMPUS IN BRIEF

### Governmental subsidy for study abroad

A new Danish act on grants covering the expense of studying abroad can cause many more students to look to England and the US at the expense of the traditional exchange programmes with the rest of Europe. When the new act on subsidies for tuition fees goes into effect in the autumn of 2008, stu- dents who wish to study abroad will be able to get grants for admission fees for an average of DKK 55,000 a year.

Most Danish students have previous- ly travelled abroad via exchange pro- grammes where two universities agree to "trade" students free of charge. But in England, these cooperative agree- ments are largely being cancelled, be- cause the exchange only works one way. English students prefer to remain at home, while Europeans battle for places in the English exchange pro- gramme.

The new act will mean that Danish

students can get tuition grants equal to what the Danish government allows for comparable courses of study at home, the so-called STAA rate. For stu- dents of medicine, for instance, this means DKK 95,000 a year that can be taken abroad for studies.

### Universities to be measured on performance

In future, Danish universities' perfor- mance in a number of areas will deter- mine how much money they receive for research from the state's fixed pool of basic grants.

Among other things, this means that researchers' publication of articles and books is to be weighed and given points. This is a whole new exercise for the humanities, and to some degree also the sciences, and the prospect of quantifying research has already given rise to considerable unease at the Uni- versity of Copenhagen.

However, vice-dean Johnny Laursen of the Aarhus Faculty of Humanities has no problem about giving points to

specific types of publication. But if international publication is given more weight than national, he fears it will change researchers' behaviour and affect "the delicate Danish flora of research and cultural periodicals".

"And if we must make a distinction between national and international publication, then we should take it seriously and not just include articles in English," says Johnny Laursen.

Apart from the quality of research as evidenced in publications, the Ministry of Science, Technology and Innovation also wants to measure the perfor- mance of Danish universities in the fields of teaching, knowledge diffusion

and cost-effectiveness. Dean Svend Hylleberg says that the new grants practice will make the university consi- der which tasks it will expend efforts on. The dean is a member of a group under the Danish Rectors' Conference that is following the work of the mini- stry. He says that the new basis for allocation will also have an internal effect at the university.

"If you set up a different incentive structure internally, it can affect the university's grants. So you must ensu- re that the faculties follow the goals that external judgement will be based on," says Svend Hylleberg.

### Trade name

Branding, marketing, advertising, informational campaigns. Danish uni- versities have intensified the battle for visibility. Research and education have long since become global competitive factors. But how do you, as a universi- ty, distinguish yourself and become a well-known "trade name" on the glo- bal research and educational market, where everyone claims to be world- class?

In a new branding campaign costing

almost 3 mill. DKK, the University of Copenhagen is focusing on brief, pithy and provocative messages.

"It doesn't matter that not everyone cheers about the result. It would be much worse if it was so bland that no one noticed it," says Jacob Bang, head of communication at the Faculty of Life Sciences.

The University of Aarhus has no cur- rent plan for a specific branding cam- paign. It prefers to spread its efforts

when it comes to making the universi- ty brand as visible as possible. One of the most distinctive efforts will be a newspaper insert in all the larger newspapers in the country on June 9. The insert, which will go out in 930,000 newspapers, will describe the unique study environment to be found in Aarhus and tell the good stories about the new, nationwide University of Aarhus.

### Danish courses

The AU offers foreign staff members and their spouses participation in intensive Danish courses on beginner's and advan- ced levels. This semester the first courses started in the beginning of March. The next beginner's course starts April 17. Advanced level courses will be plan- ned on demand. More information and enrolment form can be found at [www.au.dk/en/is/language/courses](http://www.au.dk/en/is/language/courses)



Lars Kruse / AU-foto

## CAMPUS

udgives af Aarhus Universitet og udkommer hver 2. mandag i semestermånederne. Næste nummer udkommer 23. april Deadline for indlæg 16. april kl. 10.00.

Redaktion: Fredrik Nielsens Vej 5, bygning 1448, 8000 Århus C

T: 8942 2330, e-mail: [campus@au.dk](mailto:campus@au.dk)

Ansvarshavende: Souschef Ingeborg Christensen. T: 8942 2342; e-mail: [ic@adm.au.dk](mailto:ic@adm.au.dk)

Abonnement: Et årsabonnement koster 150 kr. Studerende ved Aarhus Universitet 100 kr. Henvendelser vedr. abonnement rettes til Torben Johansen, T: 8942 1108, e-mail: [taj@adm.au.dk](mailto:taj@adm.au.dk)

Annoncer: dgmedia 7027 1155

Tryk: Avistryk Nord A/S

ISSN: 1604-1607



Anders Correll  
Redaktør  
T: 8942 2331  
M: 2899 2235  
[ac@adm.au.dk](mailto:ac@adm.au.dk)



Helge Hollesen  
Journalist  
T: 8942 2332  
M: 6020 2708  
[hho@adm.au.dk](mailto:hho@adm.au.dk)



Hans Plauborg  
Journalist  
T: 8942 2334  
M: 2899 2234  
[hph@adm.au.dk](mailto:hph@adm.au.dk)



Martin H. Damsgaard  
Journalist  
T: 8942 2335  
M: 6020 2626  
[mhd@adm.au.dk](mailto:mhd@adm.au.dk)



Kristian Serge Skov-Larsen,  
studenterskribent  
M: 6127 0977  
[ksl@adm.au.dk](mailto:ksl@adm.au.dk)



Lars Duvander Højholt,  
studenterskribent  
M: 2276 7305  
[cjldh@hum.au.dk](mailto:cjldh@hum.au.dk)

# WHAT'S MISSING IN THIS EQUATION?

You could be one of our future leaders

## MAERSK INTERNATIONAL TECHNOLOGY & SCIENCE PROGRAMME

Are you about to graduate as an **engineer** or **geoscientist**? Or have you already graduated? If so, there may be an exciting future for you with A.P. Moller - Maersk.

We offer a 2-year programme for graduates seeking an international career in a dynamic and challenging environment.

### Triple challenge

During the programme you will work in one of our business units. We will challenge you in up to three different technical positions, giving you hands-on experience with the support of experienced colleagues.

### Focus and ambition

You have the courage to challenge us. You are committed to excellence, ambitious, result-oriented and competitive. You are focused, innovative, self-motivated and you like to take responsibility.

Find out more about the programme and how to apply. Today!



**MAERSK**

[www.maersk.com/mitas](http://www.maersk.com/mitas)



## JUBILÆUMSKAGEN



Lars Kruse / AV-foto

Nobelprisvinder og professor emeritus Jens Chr. Skou skar for, da Institut for Fysiologi og Biofysik fejrede 70 års jubilæum fredag den 30. marts. Den gigantiske lagkage krævede "specialtransport", men nåede frem i hel stand.

# Nyt tilskud kan sende studerende til England

En ny lov om tilskud til studieafgifter i udlandet kan få langt flere studerende til at søge til England på bekostning af de traditionelle udvekslingsaftaler i resten af Europa. Men Internationalt Sekretariat hilser den nye mulighed velkommen.

Når den nye lov om tilskud til indskrivningsgebyrer træder i kraft i efteråret 2008, vil studerende, der gerne vil læse i udlandet, kunne få et tilskud til indskrivningsgebyret på i gennemsnit 55.000 kroner om året. Og det er tiltrængt, slår Poul Bonde, sekretariatschef i Internationalt Sekretariat, fast.

– Det er en noget kostbar affære at rejse ud, hvis man selv skal betale det fulde beløb, og det har de færreste studerende råd til. Derfor giver den nye lovgivning helt klart nye muligheder, siger han.

## England er lukket land

Hovedparten af de danske studerende har hidtil rejst via udvekslingsaftaler, hvor to universiteter enes om gratis at "bytte" studerende. Men i England er disse samarbejdsaftaler i stor stil ved at blive opsagt, fordi udvekslingen kun går den ene vej. De engelske studerende vil hellere blive hjemme, mens europæerne kæmper om de engelske udvekslingspladser. Samtidig har den høje engelske studieafgift betydet, at studier til fuld

pris koster op til 33.000 kr. for et år med bachelorfag og 100.000 for de dyreste kandidatuddannelser. Derfor har England, ifølge Poul Bonde, været meget svært tilgængeligt for langt de fleste danske studerende. Det kan blive lavet om nu.

– Jeg tror, vi vil se flere studerende, der tager ud på egen hånd, og jeg tror også, at de i langt højere grad vil søge mod England, hvor sproget er nemt og fagligheden høj, nu hvor de ikke skal betale hele studieafgiften af egen lomme.

## Medicinerne vinder

Den nye lovgivning betyder rent praktisk, at danske studerende kan få et tilskud til indskrivningsgebyret, som højst svarer til det, den danske stat betaler for en tilsvarende uddannelse herhjemme, den såkaldte STÅ-takst.

Da studerende ikke er lige dyre herhjemme, betyder det også, at det beløb, de kan tage med sig, bliver forskelligt. Vinderne bliver de medicinstuderende med et tilskud på 95.000 kr. årligt. Studerende fra de

fleste fag på humaniora og samfundsfag må nøjes med omkring 40.000 kroner.

Anne Stine Jørck fra Statskundskab er en af de studerende, som den nye lov skal hjælpe. Hun kæmper lige nu for at skrabe penge sammen til et studieophold i England, fordi hendes favorituniversitet har opsagt sin udvekslingsaftale på Aarhus Universitet. Og hun hilser det nye initiativ velkommen.

– Jeg vil gerne til udlandet for at få et konkret fagligt udbytte, som jeg ikke kan få i Danmark. Og netop derfor er det vigtigt, at jeg vælger efter, hvilke fag universiteterne udbyder, og ikke alene ser på, om de har en udvekslingsaftale. Det nye tilskud giver mulighed for at vælge mere frit, og det kan give en bedre uddannelse, forklarer hun.

Den nye lov er netop sendt i høring og bliver formentlig vedtaget i løbet af foråret.

Kristian Serge Skov-Larsen / ksl@adm.au.dk

## Økonomi stiller skarpt på undervisning

Underviserne på Institut for Økonomi er mere end nogensinde før inde i stoffet om den nye karakterskala. Fra den første til den tredje marts rev de alle to døgn ud af kalenderen og fordybede sig i området. Det inkluderede mange diskussioner om deres egen undervisning under overskrifter som fælles systematik for formulering af læringsmål, undervisningsformer og eksamensformer.

Det er ifølge medarrangør Torben K. Jensen fra Center for Læring og Uddannelse kun fjerde gang i universitetets historie, at et institut bruger to døgn på at se sin egen undervisning efter i sømmene.

Der var generelt stor tilfredshed med arrangementet, og institutleder, professor Per Baltzer Overgaard satte pris på, at han og de andre deltagere blev tvunget til at tænke i sammenhænge og på tværs af fag.

– Som menig underviser synes jeg, kurset var vældigt nyttigt og udviklende i forhold til, at vi akademikere langt hen ad vejen kører vores eget løb og ikke orienterer os ret meget i forhold til de andres undervisning, som vi jo skal i forbindelse med indførelsen af den nye karakterskala. Som institutleder fornemmede jeg da også, at mange kunne se nytten af kurset – der var en betydelig fremdrift under hele seminaret, siger Per Baltzer Overgaard. /md

## Flere studerende søger business-supplement

Handelshøjskolen får flere og flere studerende fra andre uddannelser, som vil have en business-dimension med i deres uddannelse. En opgørelse over meritstuderende, som læser enkeltfag på Handelshøjskolen, Aarhus Universitet, viser, at antallet af optagne er steget godt 10 procent på et år. De mest søgte fag i foråret er Projektledelse, Fast ejendom, Empirical Finance og Eksternt Regnskab.

– Interessen er støt stigende. Efter fusionen med Aarhus Universitet har vi også lagt vægt på, at vores business-moduler skulle være et tilbud til hele universitetet. Tilgangen viser, at det er tilbud, som mange studerende tager godt imod, siger dekan Børge Obel, Handelshøjskolen, Aarhus Universitet.

Handelshøjskolen får også en del studerende fra andre uddannelser til sin cand.it. ITKO uddannelse, som er en tværfaglig uddannelse i it, kommunikation og organisation. Alle med en bachelorgrad kan blive optaget på den erhvervsrettede uddannelse, der indtil nu har givet alle færdiguddannede et job.

Der er informationsmøde tirsdag d. 17. april kl. 12 i lokale U30 på Handelshøjskolen om netop denne uddannelse, som man kan læse mere om på [www.itko.dk](http://www.itko.dk)

## 24 vil være prorektor

Ikke mindre end 24 vil være prorektor for vidensspredning på Aarhus Universitet. Den nye prorektor skal bl.a. varetage områderne teknologioverførsel (Tech-Trans) og myndighedsberedskab.

– Det er et meget stærkt ansøgerfelt, og jeg er ovenud tilfreds med, at så mange har lagt billet ind på jobbet. Forskningsbaseret kommunikation, teknologioverførsel og myndighedsbetjening er områder, der får stor betydning for det nye vidtfavnende universitet, siger rektor Lauritz B. Holm-Nielsen. Stillingen som prorektor for vidensspredning ventes besat ultimo april.

Stillingen som universitetsdirektør er netop slået op, idet Stig Møller går på pension til september.

OPLEV ITU: ÅBENT HUS 26.04. KL. 15-19

## IT-UDDANNELSER MED PERSPEKTIV

KREATIVITET, TEKNOLOGI OG VÆRDISKABELSE



IT-Universitetet  
i København

[www.itu.dk](http://www.itu.dk)

Rued Langgaards Vej 7  
2300 København S  
tlf: 7218 5000



# Snart bachelor?

Så vælg en kandidatuddannelse, der vil gøre dig eftertragtet!

Bachelorgraden markerer afslutningen på ét uddannelsesforløb. Men for langt de fleste også begyndelsen på et nyt. Hvor første del af et universitetsstudium giver de grundlæggende akademiske færdigheder, så er det på sidste del, du kan skærpe din uddannelsesprofil. Det er her, du for alvor kan gøre din viden brugbar. Og det er gennem de valg, du træffer her, at du får indflydelse på hvor eftertragtet, du skal være, når du er færdig med din kandidatgrad.

Det er der selvfølgelig rigtig mange, der tænker over. Måske er det en del af forklaringen på, at mere end hver tredje af dem, der de senere år har valgt at tage deres kandidatuddannelse på Det Biovidenskabelige Fakultet ved Københavns Universitet (tidl. Den Kgl. Veterinær- og Landbohøjskole), har valgt at skifte hertil fra et andet universitet.

Mange finder nemlig ny energi i det anvendelsesorienterede sigte. Uanset hvilken af vores 17 kandidatuddannelser man følger, får man lynhurtigt mulighed for at bruge sine færdigheder i praksis. Blandt andet fordi en

lang række virksomheder i både ind- og udland står i kø for at tilbyde praktikpladser, højrelevante studiejob og projektsamarbejder. Men også fordi den forskning og uddannelse, der udspringer fra fakultetet, i høj grad er anvendelsesorienteret.

## Hør mere

Du er altid velkommen, hvis du vil høre nærmere om de 17 kandidatuddannelser, der dækker områder inden for naturvidenskab, sundhedsvidenskab og samfundsvidenskab.

Kontakt en af vores studievejledere på tlf. 35 28 20 51. Kom til **virksomhedsmesse og åbent hus for kandidatuddannelserne fredag den 27. april** på Frederiksberg Campus, Thorvaldsensvej 40. Eller læs mere på [www.life.ku.dk](http://www.life.ku.dk).

Per Holten-Andersen  
Dekan

## Fakta om kandidatstuderende ved Det Biovidenskabelige Fakultet:

- Hver syvende kommer fra udlandet
- Hver tredje tager til udlandet som del af deres studie
- Der er velorganiserede samarbejdsrelationer med erhvervslivet, som gør det let at indlede praktik- og projektsamarbejder
- Man er med det samme en del af det levende, internationale campusmiljø på Frederiksberg

## 17 erhvervsrettede kandidatuddannelser

Agronomi	Miljø- og naturressourceøkonomi
Agricultural development	
Parasitologi	Biologi-bioteknologi
Miljøkemi	Veterinærmedicin
Hortonomi	Gastronomi og sundhed
Skovbrug	Human ernæring
Landskabsarkitektur	Klinisk ernæring
Landskabsforvaltning	Levnedsmiddelvidenskab
Jordbrugsøkonomi	Procesanalytisk teknologi (PAT)







# Dyretællerne

**Foråret er den store tællesæson for forskerne på DMU. De spotter bæverhoveder i vandkanten og indfanger gæs med kanoner og net. Forskningsresultaterne giver genlyd fra EU's bonede gulve til den lokale pensionistforening.**

## FELTFORSKNING

– Det her er helt vildt, det har jeg aldrig prøvet før, udbryder skov- og landskabsingeniør Jørn Pagh Bertelsen fra Danmarks Miljøundersøgelser (DMU), mens han drejer hurtigt rundt fra side til side bag rattet i sin firhjulstrækker. En voksen bæver og tre-fire ungdyr er svømmet helt tæt på bilen til aftenens bævertælling. Den voksne bevæger sig roligt rundt i vandoverfladen på en afstand af 10-15 meter, men de yngre familiemedlemmer befinder sig kun

to armslængder fra Jørn Pagh Bertelsens tjenestevogn. Her holder de hele kroppen under vand, men snudespidsen afslører dem alligevel, når de skal trække vejret. Skov- og landskabsingeniøren noterer hurtigt klokkeslæt og antallet af bævere på et stykke papir, inden han igen ser ud på det usædvanlige scenarium. Han og hans sektionsleder Aksel Bo Madsen har i Afdeling for Vildtbio- og Biodiversitet været de bærende kræfter på DMU's bæverforskning. Sammen med 10 kolleger og knap 60 frivillige har de revet tre

dage ud af kalenderen sidst i marts for at tælle bestanden. Alle dyrene udspringer fra de 18 bævere, som Skov- og Naturstyrelsen i 1999 satte ud i Klosterheden Statsskovdistrikt, nærmere betegnet Klosterheden Plantage 15 kilometer syd for Lemvig omkring Flynder Å.

## Bestanden blomstrer

Det er DMU's opgave at overvåge og dokumentere, hvordan bæverne klarer sig og påvirker omgivelserne, og indtil videre er det en succeshistorie. På dette års bævertælling blev der observeret 13 årsunger, og man skønner, at bestanden totalt er på 90-100 individer, der i høj grad har fået ådale og vandløbslugterne i det trivielle og tørre hedeområde til at blomstre op. Ud over at plantelivet har fået ny næring fra bævernes ind-

dæmninger, har de mange nye vådområder ifølge DMU's undersøgelser også en positiv effekt på en lang række dyrearter lige fra fugle og flagermus til padder og insekter. Og Jørn Pagh Bertelsen er da også blevet særligt glad for bæverprojektet.

– I begyndelsen var det bare en professionel opgave, der kører forbi mit bord som så mange andre, men man bliver da lidt begejstret over at se den indvirkning, dyret har på naturen, siger han.

## Gåsefangst med kanoner

En anden af DMU's succes historier er et langtidsstudium af de kortnæbbede gæs. I Afdeling for Arktisk Miljø i Roskilde har man mærket gæssene siden 1990 og opbygget en speciel database med oplysninger om mere end 3.000 fugle mærket med

**FRI IGEN** Med en plasticring om halsen bliver gæssen sluppet fri. Ringen kan aflæses med teleskopkikkert på 6-700 meters afstand. Når fugleentusiaster i hele Europa ser en af gæssene, kan de taste deres observation ind på en hjemmeside, så forskere får et detaljeret overblik over dyrenes vanding. Billedet er fra en tidligere mærkning. Det tager en hel dag at mærke gæssene.

halsringe. Databasen rummer mere end 250.000 observationer af ringene, der fortæller om blandt andet hver enkelt gæs' vanding. Hvert forår samles folkene fra afdelingen i et par dage ved Vest Stadil Fjord, der ligesom bævernes hjemegn ligger i Klosterhedens Statsskovdistrikt. Området ved fjorden er om foråret en af gæssenes store rasteplasser i Danmark. Her indfanger

## Gode indspark til strategien

2600 besvarelser på webben og 34 artikler. Det blev resultatet af den enquete og artikelkonkurrence, som ledelsen satte i værk i uge 8 for at inddrage medarbejderne direkte i strategiprocesen.

– Det er flot, at så mange medarbejdere har udfyldt enqueten på vores hjemmeside. Det skal dog ikke være nogen hemmelighed, at jeg gerne havde set flere besvarelser af artikelkonkurrencen. Omvendt er 34 spændende forslag et godt grundlag for det videre forløb, siger rektor Lauritz B. Holm-Nielsen.

Han vil nu gå i gang med at bedømme de indkomne artikler i samarbejde med de tre øvrige dommere i konkurrencen: Karsten Juul fra konsulenthuset Cubion, Morten Schmidt fra arkitektfirmaet "schmidt hammer lassen" og en studerende. Vinderen af artikelkonkurrencen og de vigtigste resultater af enqueten bliver offentliggjort sidst i april.

## Sølv til unibaren

Universitetsbaren er rykket en tand op i hierarkiet blandt de bedste danske ølværts-huse. Torsdag den 29. marts fik chefen for baren, Niels Overgaard, overrakt Danske Ølentusiasters sølvmærke. Sidste gang de prestigefyldte priser blev uddelt, i 2004, blev det til et bronzemærke.

– Det er jo en stor anerkendelse af vores arbejde med at kunne tilbyde et stort udvalg af verdens bedste øl. Vi er den eneste bar i landet, der har fået sølvmærket, selv om vi ikke har fadøl på programmet, siger Niels Overgaard.

Universitetsbaren tilbyder lige nu små 200 forskellige øl, lige fra den lokale Ceres Pilsner til den eksklusive Rouge XS Russian Imperial Stout til 179 kr. for 75 cl.

I Århus var The Cockney Pub det eneste værtshus, der fik guldmerk. /hp





**SKY DYR** Bæverne kommer normalt kun ud fra deres bo ved skumringstide og om natten. Hvis de får færten af et menneske, forsvinder de omgående, og bliver de skræmte, giver de et højt advarselssignal ved at klasker halen hårdt ned i vandoverfladen. Bæverne på billedet er to ud af en familie på syv, der har slået sig ned ved en lille sø på en grund, hvor lodsejeren i øvrigt sætter pris på de nye beboere.



Søren Kjeldgaard / AU-foto

**VENTETID** Gæssene indfanges i et stort net og bliver senere sat ind i de lange, lave tunneltelte, som ses i baggrunden. Her vralter de rundt, indtil det bliver deres tur til at få en plasticring om halsen. Billedet stammer fra en tidligere mærkning. Under dette års mærkning fangede man omkring 350 gæs.



Jan Skriver



Søren Kjeldgaard / AU-foto

og mærker man i hundredvis af nye gæs og tæller de gamle.

– Når der er gæs nok i fangstfeltet, skyder vi det 40 kvadratmeter store fangstnet ud over fuglene med otte kanoner. Det giver et enormt brag, og så stormer vi alle sammen frem fra vores skjul og ud over markerne med biler og fangststudyr, imens gæssene skræpper i vilden sky, fortæller Jesper Madsen, der er forskningschef for afdelingen.

#### Ader afgrøder

Han har arbejdet med de kortnæbbede gæs i over 20 år, siden han skrev speciale og siden disputats på Biologi ved Aarhus Universitet for. I den periode har gæssene udviklet sig fra at blive betegnet som en truet fugleart til at være en pestilens for landbruget. Bestanden har mange-

doblet sit antal og har en glubende appetit på sårbare afgrøder som vintersæden og den nysåede vårsæd. Bønderne i Belgien, Holland og Norge oplever det samme problem, og forskningsprojektet på DMU er en del af et større EU-projekt, der beskæftiger sig med forskellige arktiske gåsearter. Den danske Skov- og Naturstyrelse er også med til at finansiere projektet. Populært sagt er det bl.a. DMU's opgave at finde ud af, hvor meget og hvordan man kan regulere i mængden af de kortnæbbede gæs, uden at bestanden tager skade.

– I dag er vinklen på vores forskning langt mere forvaltningsrettet. Gæssene udgør et samfundsmæssigt problem, og det er os, der skal give svaret på, hvordan man løser det bedst muligt. Personligt synes jeg

kun, at det gør arbejdet mere spændende, siger Jesper Madsen.

#### Velbesøgte bævere

Der er mange andre end EU-politikerne, der nyder godt af DMU's forskning. For eksempel har skovridder Thomas Borup Svendsen, der er chef for Klosterhedens Statsskovdistrikt, haft stor gavn af flere af DMU's projekter i distriktet. Alene bæverne får her over 100 besøg om året af forskellige grupper lige fra den lokale pensionistforening til folkeskoleklasser og personalefor- eninger fra områdets virksomheder.

– DMU's forskning giver os viden og historier at fortælle om alle de spændende ting, vi har i distriktet. Vi sætter især pris på, at der altid er en person, der har tid til at forklare, hvordan resultaterne hænger sam-

men. Hvis vi kun fik rapporten udleveret, kom vi ikke ret langt, siger Thomas Borup Svendsen.

Han er desuden glad for, at DMU-forskerne gerne tager turen til Vestjylland for at stille op til foredrag i et forsamlingshus.

– De har en konkret og jordnær måde at kommunikere om deres projekter på, og det er vigtigt for, at lokalbefolkningen blåstempler forskningen. For et stykke tid siden lavede vi i fællesskab en bævertur rundt i terrænet for de private lodsejere. Det blev til en herlig tur, hvor 60-70 mennesker fik en indsigt i forskningen, der kan forebygge mange konflikter, siger han.

Ud over at styrke formidling bruger Thomas Borup Svendsen og hans folk også forskningsresultaterne i naturforvaltningen. For eksem-

Jørn Pagh Bertelsen fra DMU forklarer, at bæverne blandt andet bygger dæmninger, fordi de ikke kan lide at bevæge sig til lands. Når de stopper strømmen i et vandløb, bliver området med tiden oversvømmet, og bæveren får sine vandveje. Nogle af dæmningerne i området er omkring 2 meter høje og op til 75 meter lange.

pel har de mangeårige forskningsprojekter om de kortnæbbede gæs givet distriktet vigtige oplysninger om, hvordan de skal passe de mange tusinde hektarer strandarealer langs den jyske vestkyst.

Martin H. Damsgaard / mhd@adm.au.dk

# Studenterbladene opruster

Landets studenterblade slår pjalterne sammen og danner en forening. Det handler om at stå stærkere og skabe bedre blade til de studerende, lyder det fra initiativtagerne.

#### MEDIER

Hvem har indgående kendskab til grafisk layout, besidder økonomisk tæft, journalistisk finesse og ikke mindst lederegenskaber? Arbejdsgaverne spænder bredt, og mangel på erfaring skaber ofte fejl og forvirring, når nye folk sætter sig i redaktørstolen på landets studenterredaktioner. Derfor danner de nu en forening, hvor udveksling af viden og faglig sparring er nøgleordene.

– Der er hvert år en stor udskiftning af redaktører, og derfor tænker vi, at vi skulle støtte hinanden ved at lave en forening, hvor vi kan mødes og diskutere, hvad vi kan gøre bedre.

Det handler om at gøre brug af hinandens kompetencer, fortæller Irene Berg Sørensen, der som redaktør af *Delfinen* er en af initiativtagerne.

#### Kurerer børnesygdomme

Foreningen kan også blive startskud til et integreret samarbejde mellem studenterbladene på Aarhus Universitet. Nye blade er på vej, og andre er ved at nytænke den grafiske identitet og etablere annonce-salg. Et øget samarbejde kan her hjælpe til at kurere de værste børnesygdomme. På Institut for Informations- og Medievidenskab er de studerende netop nu ved at oprette et nyt blad, og de har i startfasen nydt

godt af ekspertisen udefra.

– Vi ønskede hjælp til at skabe en formel struktur for bladet, og derfor kontaktede vi Louise fra *Kandestøberen*. Hun gav os gode råd i forbindelse med momsregistrering, regnskab og andre formalier, fortæller Christoffer fra det nye blad, der endnu ikke har fundet sit navn.

#### Styrker uafhængig presse

Initiativet fik hurtigt opbakning fra det nyopstartede blad *Hippocampus* fra RUC. Efter en censursag på universitetsavisen blev der på et åbent debatmøde etableret en redaktionsgruppe, der fik oprettet et nyt og uafhængigt blad. Her ser man for-

eningen som en mulighed for at stå sammen.

– Vi vil gerne lave en studenterpresseforening, hvor vi kan bakke op om hinanden og videreføre den uafhængige presse og den frie kritik. Det er grundlæggende for et universitet, at der er plads til fri debat mellem ansatte og studerende, fortæller Rie Grønbech fra *Hippocampus*.

Hun håber også på, at den frie debat kan blive yderligere kvalificeret af, at man gennem samarbejde med studenterbladene på de andre universiteter er godt informeret om universitetspolitiske emner.

#### Århus er begyndt

For studenterbladene på Aarhus Universitet er det dog primært udviklingen af de enkelte blade, der er i fokus, når man snakker om foreningens formål, og her har man allerede afholdt de første møder.

– Stemningen på det første møde var god. Vi havde alle vores blade

med og sad og beundrede dem, og alle vil jo virkelig gerne gøre det godt, lyder det fra *Delfinens* redaktør. Det kan være svært at finde historier, som vedrører alle studerende, og her kan et øget samarbejde også være med til at skabe et større netværk til information og kilder. Desuden kan det da være, at en forening også kan skabe lidt sund konkurrence, og det skader jo aldrig, slutter Irene Berg Sørensen.

Lars Duvander Højholt / cjuldh@hum.au.dk



# Kampen om synlighed

Branding, markedsføring, reklame, informationskampagner. De danske universiteter har skærpet kampen om at være synlige. Aarhus Universitet vil spille på mange strenger.

Undersøgelser har vist, at et budskab i gennemsnit skal gentages syv gange, inden det både er opfattet og forstået. Når man sammenholder det med, at vi dagligt bombarderes med alverdens budskaber via reklamer og medier og helt ubevidst sorterer langt det meste fra, siger det en del om, hvilken kolossal udfordring det er at trænge igennem med et budskab og skabe synlighed om et produkt. Man må spille på mange strenger, og det er da også den strategi, Aarhus Universitet har valgt, når det drejer sig om skabe mest mulig synlighed om sit brand.

– Branding er så ufatteligt mange ting. Det er en lille del af universitetets branding, når vi laver krus og andre produkter med vores logo på og sælger dem. Det er også en del af vores branding, når vi for eksempel har et tæt samarbejde med Folkeuniversitetet i Århus, som sidste år havde ca. 22.000 deltagere på de mange kurser og foredrag. Men det er også en del af vores branding, at vi efter fusionen har over 40.000 studerende og medarbejdere, som kan være vores ambassadører i en masse sammenhænge, siger kommunikationschef Anders Frølund.

Universitetet har ingen planer om en specifik brandingkampagne som den på Københavns Universitet (se artiklen på denne side), men vil fortsat spille på flere strenger.

## Avisindstik

En af de markante strenger bliver et avisindstik i samtlige landets store aviser den 9. juni. Indstikket, der ryger ud i 930.000 eksemplarer, skal indeholde forskellige "gode historier" fra Aarhus Universitet.

– Det er en avis til hele Danmark. Der er så mange spændende historier at fortælle om universitetet, og det gælder om at få dem gjort synlige for flest mulige

ge, siger Claus Jacobsen, der er ansat af rektoratet til at styrke universitetets eksterne kommunikation.

Det er ikke tilfældigt, at indstiksavisen udkommer op til fristen for ansøgninger til de videregående uddannelser den 1. juli.

– Målgruppen er forældrene og de unge selv. Vi ved, at mange unge lige til det sidste er i tvivl om, hvilket studium og universitet de skal søge ind på. Vi håber og tror, at man kan flytte nogle af de usikre ved at fortælle nogle gode historier om uddannelserne og studiemiljøet på universitetet, siger Claus Jacobsen.

Han mener ikke, der er grund til at skelne skarpt mellem branding, markedsføring, informationskampagner og journalistik.

– Det handler alt sammen om at udbrede kendskabet til Aarhus Universitet. De er alle elementer i kampen om større synlighed. Samtidig øger vi fokus på den direkte kontakt til massemedierne og de enkelte journalister, hvilket allerede har kastet flere gode artikler af sig, siger han.

## Musikfestival og autentisk brand

På Aalborg Universitet er man meget bevidst om sit brand, der har været fremhævet i kampagne efter kampagne siden 1995.

– Vores ultimative brand er vores studieform – det problemorienterede projektarbejde. Vi ved, at det i sig selv tiltrækker mange studerende, siger leder af informationsafdelingen Allan Clausen.

Det nordjyske universitet har altid været kendt for sin stærke og synlige markedsføring i bl.a. radio og tv, husomdelte postkort og forskellige "unge" medier. Sidste år kørte folk fra universitetet rundt i en campingvogn for at reklamere på de store danske musikfestivaler.

– Det hænger nok sammen med, at vi er et udkantsuniversitet. Vi har altid skullet udfolde ekstraordinære anstrengelser for at trække folk herop, siger Allan Clausen.

På Copenhagen Business School (CBS) i København har man ikke det problem.

– I forhold til synlighed og rekruttering har vi selvfølgelig en naturlig fordel ved at ligge i hovedstaden. Men vi

anerkender den stigende konkurrence. Vi er dog lige nu mest optaget af den internationale synlighed, og vi diskuterer, hvordan vi skal markedsføre os uden for Europa, og hvad det skal koste, siger kommunikationschef Janie Huus Tange.

Hun fremhæver diversitet, internationalisering og et stærkt partnerskab med erhvervslivet som CBS' vigtigste brands både nationalt og internationalt.

– Og så lader vi i høj grad vores forskere og studerende være vores ambassadører i alle mulige sammenhænge, for det giver det mest autentiske brand, siger Janie Huus Tange.

## Svært felt for reklamebureauer

Syddansk Universitet (SDU) brander sig bl.a. på forskernes markante tilstedeværelse i medierne.

– Vi har altid haft en virksomhedskultur, hvor forskerne som det naturlige i verden deltager i alt omkring pressen. Desuden har vi været dygtige og heldige med at få opbygget forsknings- og uddannelsesområder, som har stor interesse for massemedierne – f.eks. amerikanske studier og mellemøststudier, siger chefkonsulent Bo Kristiansen.

Han nævner tre kerneværdier, der udgør baggrunden for SDU's brandingindsats: Nærhed, et tæt samspil med erhvervslivet og en innovativ uddannelsesportefølje.

– Vi er det danske universitetet, der har fået godkendt flest nye uddannelser de seneste år. Vi er gode til at tilpasse os markedet, og det slår vi meget på i vores branding, siger Bo Kristiansen, der selv har en baggrund i reklamebranchen.

– Branding af universiteter er et meget vanskeligt felt for reklamebureauerne, og der findes ingen virkelig ekspertise inden for området. Men det vil der komme, tror jeg, og der er ingen tvivl om, at der på universiteterne har bredt sig en erkendelse af, at uddannelse også er en vare eller et produkt, der skal brandes og markedsføres. Det er et meget specielt produkt, ja, men ikke desto mindre et produkt, siger Bo Kristiansen.

Hans Plauborg / hhp@adm.au.dk

## BRANDING

Branding betegner det at positionere og differentiere noget – f.eks. et produkt, en virksomhed, en person, en by eller en kommune. Er der tale om et produkt, handler branding således om at sikre, at målgruppen kan genkende det i forhold til konkurrenternes produkter.

Selve ordet branding stammer fra amerikansk "at brændemærke". De amerikanske farmere og cowboys brændemærkede deres køer for at skelne dem fra naboens køer. Begrebet blev introduceret i markedsføringsjargonens allerede omkring 1850'erne og har siden udviklet sig i flere retninger.

Kilde: Wikipedia



## Med stiv overlæbe

Københavns Universitets nye brandingkampagne fokuserer på korte, fyndige og lidt frække budskaber. Det synes ikke alle om

"Yale, Cambridge, Oxford, Copenhagen (udtales med stift upper lip). Vi er kommet i klub med de bedste universiteter i verden."

Denne og flere andre lignende reklametekster har været det særdeles synlige islat i Københavns Universitets nye brandingkampagne. Teksterne har bl.a. hængt i busser og på banegårde, rundt om på universitetets campus og været indrykket som helsidesannoncer i de store dagblade. De er blevet bemærket, men ikke altid for det gode. "Provokerende", "ufornuftig" og "ufokuseret" har nogle af kommentarerne lydt. Men det får ikke formanden for den arbejdsgruppe, der har stået bag kampagnen, til at ryste på hånden.

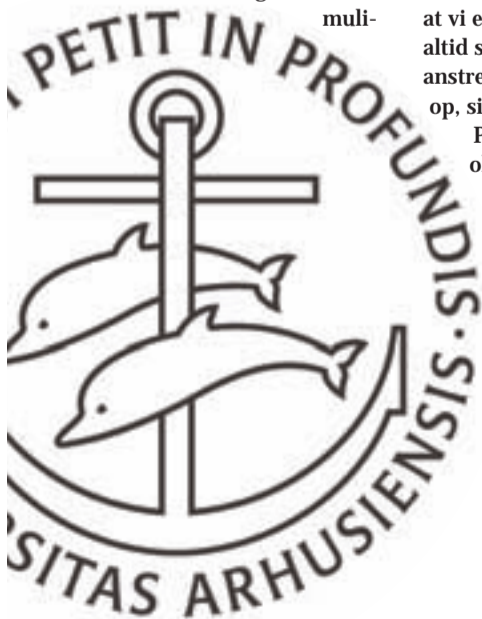
– Vi er bevidst gået efter at lave den kampagne, vi mente ville give

flest mulige et kendskab til, hvad der driver Københavns Universitet. Så gør det ikke noget, at det ikke er alle, der jubler over resultatet. Det værste ville være, hvis den var ligegyldig, og ingen bemærkede den, siger Jacob Bang, der er kommunikationschef på Det Biomedicinske Fakultet.

## Kondenserede budskaber

Hele ideen med brandingkampagnen er at skærpe budskabet om, hvad det nye Københavns Universitet (KU) er for en størrelse efter fusionen med Den Kgl. Veterinær- og Landbohøjskole og Danmarks Farmaceutiske Universitet.

– Virkemidlet i brandingkampagnen er at kondensere nogle meget centrale budskaber. En anden af







# Den paradoksale branding

Branding betragtes af mange som en uomgængelig proces, enhver virksomhed må gennemgå for at kunne klare sig i den globale konkurrence. Men er reklameverdens simple kommercielle budskaber forenelige med universiteternes stolte traditioner?



Forskning og uddannelse er for længst blevet globale konkurrenceparametre. Men hvordan er det lige, man som universitet skiller sig ud og bliver et kendt "varemærke" på det globale forsknings- og uddannelsesmarked, hvor "alle" hævder at være i verdensklasse?

Der er næppe tvivl om, at den eksplosive vækst i reklamer og markedsføringskampagner fra universiteter verden over gør det endnu vigtigere for danske universiteter at komme på banen. Men det er også blevet sværere at skille sig ud i en tid, hvor globaliseringen har tvunget universiteterne ud i en kommunikativ offensiv. Alle vil slå deres navn fast i gruppen af velrenommerede uddannelsesinstitutioner så hurtigt som muligt. For hvem vil ikke gerne have et globalt brand som f.eks. Yale, Harvard, Oxford eller Cambridge?

## Lev dit brand

Universitetets værdi ligger i hjertene og hjernerne hos de folk, der udgør dets omgivelser. Et brand handler nemlig om den opfattelse, man knytter til universitetet. Det er et velkendt mantra blandt eksperter i branding.

– Det handler om at differentiere sig. Man vil gerne være noget særligt for sine kunder, så man må ikke kommunikere ensartede budskaber. Det gælder om at finde sine kernekompetencer og være bevidste om dem, for branding er i lige så høj grad en intern proces. Det må aldrig

bare blive et hult budskab. Det handler lige så meget om at leve sit brand, fortæller Sophie Esmann Andersen, der er ph.d.-studerende på Handelshøjskolen, Aarhus Universitet, og skriver ph.d.-projekt om brands som fortællinger.

Når en organisation, f.eks. et universitet, formår at leve sit brand, indebærer det en følelse af stolthed hos den, der kan bryste sig af at være medarbejder eller studerende på universitetet. Man føler sig som del af noget stort. Som individer spejler vi os nemlig i de produkter, vi køber, eller den organisation, vi er en del af. Men det er også vigtigt at vide, at branding ikke kan gøre et universitet til noget, det ikke er. Når Københavns Universitet i sin branding-kampagne positionerer sig på linje med institutioner som Yale og Oxford, så er det, fordi studerende og medarbejdere ved KU skal mærke universitetsverdens elitistiske element og være stolte af det.

– Det er dog kun muligt at bevare denne opfattelse, hvis man samtidig stræber efter netop at blive de bedste. Der må ikke være et gabende hul mellem visioner og realiteter. Ellers mister man hurtigt troværdigheden, lyder det fra Sophie Esmann Andersen.

## Det følelsesmæssige brand

I stedet for at fortælle kommende studerende og forskere om de mange faglige fordele og styrker ved universitetet er branding mere en proces, hvor man knytter værdier og fø-

lelser til selve livet på universitetet. Derfor handler branding i dag om meget mere end logoer og fængende reklamefraser. Alt fra organisationskultur til fysiske rammer, ritualer og faglige kapaciteter kan i princippet bidrage til den overordnede helhed, der er en del af det brand, der kendetegner et universitet.

– Det betyder også, at branding er langt mere omfattende end tidligere, fortæller kommunikations- og branding-eksperter Claus Buhl.

– Branding er i dag en organisk proces, der skræddersyes til de enkelte stakeholders. Som studerende må du gerne få en anden oplevelse, når du kommer til universitetet, end hvis du er en potentiel investor, men det handler om at kunne sælge sig selv som en attraktiv vare. Hvis man har et stærkt brand, der knytter sig til universitetets kernekompetencer, bliver det nemmere at slå igennem. Ellers risikerer man at drukne i informationsstrømmen, fortsætter Claus Buhl.

## Universiteternes paradoks

Branding har længe været et kendt fænomen på de amerikanske universiteter. Her har den stærke konkurrence mellem universiteterne samt det forhold, at de i høj grad lever af ekstern finansiering, gjort det nødvendigt med et stærkt brand.

Trods den øgede konkurrence mellem universiteterne i Danmark er der stadig mange, der vægrer sig ved tanken om at reducere den intellektuelle kompleksitet til simple

budskaber. Frygten for at miste sin identitet i reklamens fængende budskaber er en problemstilling, der møder forståelse hos Claus Buhl.

– Problemet ved at brande et universitet er, at forskernes forpligtelse er over for sandheden, mens alle omkring dem leder efter nytten. Universiteter er elitære i deres tankegang, men de lever midt i et samfund, som gerne vil have viden og kundskaber, og der er ikke nogen naturlig kobling mellem sandhed og nytte. Det kan meget vel være den største hindring, mener han.

Selv om universiteterne skulle være en "sandhedens bastion", der ikke ønsker at blive opslugt af kommercielle logikker, så er der andre veje at gå, hvis man vil skille sig ud, mener kommunikationseksperter.

– Man kunne jo overveje, om de danske universiteter overhovedet skulle udbyde samme produkt. Universiteter uddanner traditionelt set til forskning og ikke til praksis. Det er jo det glade vanvid i mine øjne. Det giver fin mening, hvis det er et eliteuniversitet, men andre skulle måske satse på at blive mere kompetencegivende. Man kunne også vælge at være mere fokuseret i sine satsningsområder, eller forsøge at udmærke sig som et særligt kreativt universitet, for netop at skille sig ud fra de andre, lyder det fra Claus Buhl.

Lars Duvander Højholt / cjldh@hum.au.dk

Claus Buhl, branding- og kommunikationseksperter:  
Problemet ved at brande et universitet er, at forskernes forpligtelse er over for sandheden, mens alle omkring dem leder efter nytten.



teksterne lyder f.eks.: "Først lærer vi dig alt. Så lærer du os, hvor vi tog fejl." Den siger noget om vores ambitioner og mål inden for læring og uddannelse, men også at vi er bevidste om, at noget viden hurtigt forældes. Vi kan allerede nu se, at den slags kondenserede budskaber bliver taget op og brugt som referencepunkter i flere sammenhænge på universitetet, siger Jacob Bang. Brandingkampagnen er helt bevidst ikke informationstung.

– Der findes ufatteligt meget information og baggrundsmateriale om, hvad det nye KU er. Hvis vi havde valgt en mere teksttung kampagne, kunne den meget hurtigt blive oplevet som uinteressant både for dem, der i forvejen ved meget om fusionen, og for dem, der ikke ved

noget. Derfor valgte vi helt bevidst, at vi med denne kampagne først og fremmest vil fange folks opmærksomhed. Hvis vi ikke har fanget den, kommer de i hvert fald ikke ind på vores website for at blive klogere på, hvad KU står for, siger Jacob Bang.

## Hvem henvender man sig til?

Kampagnens fokus på de korte, fyndige og lidt frække budskaber er som nævnt langt fra faldet i alles smag.

– Jeg synes, kampagnen virker umådelig ufokuseret. Der er nogle få ord, der åbenbart skal udtales med

stiff upper lip, og hvad skal man så stille op med dem? Man får ingenting at vide. Hvem henvender man sig overhovedet til, spørger professor, dr.scient. Niels P. Kristensen fra Statens Naturhistoriske Museum. Professor, dr.jur. Peter Blume fra Det Juridiske Fakultet anerkender,

at kampagnen har skabt megen opmærksomhed og sat det nye KU på landkortet. Men hvad er det for et landkort, man gerne vil være på, spørger han.

– Lidt hovskisnovski kan man sige, at kampagnen retter sig mod "folket". Men er det ikke kommende studerende, medarbejdere og samarbejdspartnere, man egentlig vil brande sig over for? Jeg tvivler stærkt på, at sådan en kampagne her, som jeg kan forstå har kostet små tre mio. kr., tiltrækker nye studerende til universitetet, siger Peter Blume.

Hans Plauborg / hhp@adm.au.dk



# Medarbejderne gav næring til strategien

Fundamentet til DMU's nye strategi blev støbt på en succesfuld personalekonference, hvor medarbejderne lukkede op for de kreative ideer, og rektor bød ind med en økonomisk håndsregning i millionklassen.

– Vi har fået mange spændende ideer fra højt engagerede medarbejdere og oplevet en særdeles positiv stemning omkring samarbejdet med resten af Aarhus Universitet, konkluderer Henrik Sandbech, direktør for Danmarks Miljøundersøgelser (DMU), der netop er vendt hjem fra en veloverstået personalekonference for DMU's godt og vel 400 medarbejdere.

Konferencen finder sted hvert fjerde år, og i år bad ledelsen de ansatte om at forholde sig til forskellige målsætninger og fokusområder for DMU's udvikling over de næste fire til seks år. Medarbejdernes kommentarer og ideer skal danne udgangspunkt for det videre arbejde med DMU's nye strategi, og kreativiteten fik et solidt skub i den rigtige retning fra begyndelsen. Rektor Lauritz B. Holm-Nielsen meddelte nemlig i sin tale, at DMU formentlig får tilført 50 millioner kroner mere til budgettet over de næste fem til seks år via midler fra globaliseringspuljen.

– Vi mener det alvorligt, når vi siger, at vi vil levere forskningsbaseret rådgivning og vidensudveksling på allerhøjeste kvalitetsniveau. Vores myndighedsberedskab skal være i første klasse, og ingen skal være i tvivl om, at de råd, man får, er forskningsbaserede, slog rektor fast i sin tale til medarbejderne, og det var et budskab, som DMU-direktør, Henrik Sandbech satte pris på.

– Vi har været gennem fire magre år, men nu ser vi frem til en periode, hvor vi kan udnytte al den kreativitet, der er i DMU. Efter Lauritz' indlæg er der ingen, der kan være i tvivl om, at der står vækst på dagsordenen, lød det fra en tilfreds Henrik Sandbech.

## Laboranter vil undervise

Scenariet af målsætninger og fokusområder, der var lavet til personalekonferencen, bar overskriften "Strategisk vækst". Det betyder, med Henrik Sandbechs ord, at man går fra at bevare de centrale kompetencer i DMU til at udvikle dem, og

“Henrik Sandbech, direktør for DMU:

## Vi er i gang med at skabe et vækstscenarium.

sådan en fremtid var noget, laboranterne kunne forholde sig til.

– Flere af os talte om, at vi gerne vil fungere som hjælpelærere på forskeruddannelsen – både i felten og på laboratorierne. Vi kan udstyre ph.d.erne med konkrete færdigheder inden for specifikke apparater og fungere som sparringspartnere, der kan hjælpe de studerende med at udtænke den mest optimale forsøgsopstilling, siger laborant Birgit Søborg, Afdeling for Marin Økologi, og tilføjer:

– Nogle af os savner også en bredere efteruddannelse. Den, vi har i

## Hvad tog du med dig hjem fra DMU's personalekonference?

BETTINA NYGAARD, FORSKER, AFD. FOR VILDTBIOLOGI OG BIODIVERSITET, KALØ



Jeg var overrasket over ledelsens optimistiske vækststrategi, og så er det gået op for mig, hvor forskelligt de enkelte afdelinger i DMU forholder sig til at være en del af AU. Reaktionen går fra glad forventning om flere ressourcer til bekymring om øget konkurrence om myndighedsberedskabet. Generelt var der dog stor lyst og vilje til at udbyde kurser for de studerende på AU.

ANNETTE MØLLER, PH.D.-STUDERENDE, AFD. FOR MILJØKEMI OG MIKROBIOLOGI, ROSKILDE



Jeg er startet for blot en måned siden og fik helt klart en bedre fornemmelse af DMU's organisation. Det var positivt at møde kollegerne fra de andre afdelinger, og generelt er sådan et arrangement vigtigt for det sociale liv. Jeg har desuden opdaget, at jeg som forsker også skal bruge en stor del af min tid på at søge penge til forskningen.

KARIN ROSENGAARD PEDERSEN, LABORANT, AFD. FOR MILJØKEMI OG MIKROBIOLOGI, ROSKILDE



Folk var meget engagerede i, at det skulle lykkes os at skabe en konference, hvor vi så fremad og var optimistiske. Henrik Sandbech og Lauritz B. Holm-Nielsen kom med positive indlæg, der gav et godt grundlag for gruppearbejdet. Og det fungerede i øvrigt rigtig godt, at vi fik lejlighed til at være sammen med andre laboranter i det ene gruppearbejde.

KNUD ERIK NIELSEN, AKADEMISK MEDARBEJDER, AFD. FOR TERRESTRISK ØKOLOGI, SILKEBORG



Jeg fik indtryk af, at vi lever i en dynamisk verden, hvor meget ændrer sig hurtigt – senest med fusionen. Det gør det svært at være på forkant med udviklingen, men det var smittende at opleve ledelsens gejst omkring fusionen. Vi må jo så bare håbe på, at globaliseringsmidlerne har en noget anden substans end regeringens miljømiliard, der hurtigt skrumpede ind.

dag, er meget apparatspecifik, og mange af os har efterhånden været igennem alle kurser. Det kunne være interessant med noget mere forskningsminded uddannelse og meget gerne i samarbejde med laboranterne på resten af Aarhus Universitet. Laboranternes bidrag falder umiddelbart i frugtbar jord hos Henrik Sandbech.

– Vi er i gang med at skabe et vækstscenarium, og det inkluderer i høj grad kompetenceudvikling af medarbejderne, så hvis folk gerne vil videreuddannes og udvikle sig inden for nye arbejdsområder, er vi meget positivt stemt over for det, lyder det fra DMU-direktøren.

## Supersekretærer til forskerne

Fra forskerne kom et konkret ønske om at blive aflastet for nogle af deres mange administrative opgaver. De foreslår, at DMU ansætter såkaldte supersekretærer til at tage sig af dem.

– Der er blevet trukket store vekslere på forskerne de seneste år i form af mere og mere administrativt arbejde. Det betyder, at vi blandt andet har manglet tid til at skrive de artikler, der ligger i vores forskningsmateriale, siger seniorforsker Asger Baltzer Hansen fra Afdeling for Miljøkemi og Mikrobiologi.

Henrik Sandbech er lydhør over for forskernes problem og vurderer,

at DMU kommer til at bruge nogle af de tilførte penge på flere administrative kræfter, når den endelige strategi bliver ført ud i livet.

– Men samtidig vil jeg også pointere, at nutidens informationsteknologi medfører, at det er ressourcebesparende, at forskerne selv udfører nogle af de administrative opgaver, kommenterer Henrik Sandbech.

Personalekonferencen fandt sted på Vingstedcentret fra torsdag den 22. marts til lørdag den 24. marts, og DMU regner med at den endelige strategi er klar til efteråret.

Martin H. Damsgaard / mhd@adm.au.dk  
Jens Chr. Pedersen, informationschef, DMU



Søren Kjeldgaard / AU-foto

For tredje år i træk og for tredje gang i det hele taget kunne dekan Erik Meineche Schmidt uddele præmier til 20 dygtige gymnasieelever med biologi på højniveau og sende fire vindere til Den Internationale Biologi-Olympiade, der i år afholdes i Canada.

## Biologi

På Det Naturvidenskabelige Fakultet er man godt i gang med at opbygge en tradition for at lægge faciliteter til finalen for de ca. 20 danske gymnasieelever med biologi på højniveau, der hvert år dystes om fire billetter til Det Internationale Biologi-OL (IBO). Dekan Erik Meineche Schmidt benyttede da også lejligheden til at introducere begrebet "ingeniørinduktion". Det betyder noget

i retning af en-to-mange og skal forstås således, at fakultet også fremover meget gerne stiller faciliteter til rådighed.

At dømme efter tilbagemeldingen fra gymnasieeleverne og de tre tilknyttede biologilærere er man begejstrede for forholdene på Aarhus Universitet. I år omfattede finalen også botanisering i væksthuset til stor tilfredshed for både elever og

lærere. Og hvad er så mere oplagt end at placere IBO på Aarhus Universitet, når det internationale arrangement efter alt at dømme skal afholdes i Danmark i 2015?

Ud over at rose deltagerne for, at de var nået så langt, og at påskønne, at Danmarks sidste år fik en flot bronzemedalje, benyttede dekan Erik Meineche Schmidt naturligvis lejligheden til at reklamere for de fem uddannelser ved Biologisk Institut.

– Jeg håber, at mange af jer har fået lyst til at læse her på fakultetet,

men skulle nogle af jer vælge at læse i hovedstadsområdet, så tager vi det med oprejst pande, sagde dekanen ved præmieoverrækkelsen.

Det er Angelica Justesen, en af sidste års deltagere i IBO, et godt eksempel på.

– Hvordan går det så med at læse biologi i Århus?

– Det gør jeg desværre ikke. Jeg læser hverken i Århus eller biologi – men til farmaceut på Københavns Universitet. Jeg er mere til det kemiske, siger hun med et stort smil.

– Det var en meget stor og sjov

oplevelse at deltage i IBO – men også hårdt. Selvfølgelig er meget anderledes end den, vi er vant til herhjemme. Det er absolut ikke nok at være med – og alle kæmper mod alle. Men jeg var nu meget glad og stolt over, at Christian Medom Madson fra Danmark fik bronze sidste år, siger en uselvsk Angelica Justesen, der var i Århus i forbindelse med konkurrencen. /ac



# Performance på vægten

Danske universiteter skal måles på flere af deres præstationer. Det skal afgøre, hvor mange penge de får til forskning fra statens faste pulje af basisbevillinger. Den måling får også betydning for universitetets uddeling af penge til fakulteterne, siger dekan Svend Hylleberg.

Forskningsprofiler, formidlingstaler, effektive studier og kandidater, der hurtigt kommer i arbejde. Det er faktorer, som i fremtiden får afgørende indflydelse på, hvor mange penge universiteterne får til forskning. Deres performance på blandt andet disse områder skal nemlig vejes og måles, kvalitet skal omsættes til point, og point skal udløse penge.

Tre grupper i Videnskabsministeriet bryder for tiden hovederne med at finde ud af, hvordan og ikke mindst hvor meget indikatorer på kvalitet – eller mangel på samme – skal slå igennem. Grupperne skal også fastlægge den indbyrdes vægtning af de udvalgte indikatorer. Det drejer sig om uddannelser, forskning, vidensspredning og omkostningseffektivitet.

– Udfaldet af de overvejelser kan få betydning for, hvilke opgaver Aarhus Universitet skal påtage sig. Både universitetet og de enkelte institutter skal besinde sig på, hvad de vil satse på. Vi skal ikke rende efter point på flere indikatorer, end det kan betale sig, mener dekan Svend Hylleberg fra Det Samfundsvidenskabelige Fakultet. Han sidder i en gruppe, som Rektorkollegiet har nedsat til at følge videnskabsministeriets arbejde med de indikatorer, som han mener er blevet en nødvendighed.

– Det er umuligt at forlange, at samfundet betaler os uden at kontrollere, hvad vi laver, og uden at vi

sikrer os politikernes tillid til vores performance, siger Svend Hylleberg.

## Forsvar for grundforskningen

Danske forskere kommer under norske tilstande, når kvaliteten af deres forskning skal måles. Videnskabsministeriet har fundet løsningen på pointuddelingen ved at importere det norske "Teltekantsystem" og tilpasse det danske forhold.

Systemet inddeler forskernes publicering i to niveauer og belønner bl.a. artikler i prestigefyldte og helst engelsksprogede internationale tidsskrifter. Det har vakt en del modstand blandt især humanistiske forskere både herhjemme og i Norge. Men Svend Hylleberg har ikke de store problemer med sådanne måleinstrumenter.

– I virkeligheden får vi et instrument, som forsvarer det, modstanderne af målinger gerne vil bevare, nemlig friheden til som individer eller grupper at tænke dybe tanker og skrive de artikler og bøger, som er den klassiske måde at videregive forskningen på. Det er det mest frie, man kan tænke sig. Jeg ser på en måde forskningsindikatoren som et forsvar for den grundforskning, der i dag er truet af anvendelsesorienterede projekter, siger dekanen.

## Gradvis tilpasning

De norske tilstande får dog ikke lov at folde sig fuldt ud herhjemme, mener Svend Hylleberg. I Norge er der kontant afregning, når tælleriet er

opgjort. Opgørelsen slår fuldt igenem på næste års budget og kan i magre år med få point sende et universitet ud i et sandt styrtløb. Meget tyder på, at Danmark modererer den norske model, så universiteterne højst risikerer at komme på adstadigt langrend enten op eller ned ad bakke.

– Man kan f.eks. lægge tal fra flere år sammen, så svingninger i publiceringen og den øvrige produktion bliver udjævnet, og et enkelt år ikke får afgørende indflydelse på fordelingen af penge mellem universiteterne, forklarer Svend Hylleberg.

Han tror også, de nye kvalitetsindikatorer bliver indført gradvist, så en del af basismidlerne fortsat fordeles med den nuværende nøgle. Her tæller beståede eksamener 50 procent, eksterne forskningsmidler 40 procent og uddannede ph.d'er 10 procent.

Netop 50-40-10-modellen bruges til at fordele pengene til de fire institutter på Det Samfundsvidenskabelige Fakultet. Den er dog under gradvis indførelse for at give institutterne tid til at tilpasse sig og leve op til de incitamenter, der ligger i modellen.

## Fakulteterne skal på vægten

For universiteterne bliver det også svært at se bort fra videnskabsministeriets kommende fordelingsnøgle, når den fælles pulje skal fordeles mellem fakulteterne, understreger Svend Hylleberg.

– Vi er jo nødt til at efterleve de krav, som ministeriet stiller, hvis det ikke skal gå ud over bevillingerne til universitetet. Derfor skal vi sørge for, at der også her på universitetet er incitamenter til at forfølge de målsætninger, der opstilles udefra. Hvis natur- og sundhedsvidenskab kan score mange point på patenter, vil de næppe være villig til at betale til de fakulteter, der ikke kan opvise performance på andre indikatorer. Derfor må vi finde en løsning, så fakulteterne gradvist kan tilpasse sig uden for store omkostninger.

Paradoksalt nok kan bedre performance komme til at koste et universitet penge. Det skyldes, at ministeriet vil have styr på udgifterne og derfor opererer med et fast beløb til basisbevillinger til forskningen.

– Gevinsten for et universitet kommer til at afhænge af, hvor god performance andre universiteter kan præstere. Hvis de klarer sig bedre på de forskellige indikatorer for kvalitet, så løber de med pengene. Det er den relative indbyrdes stilling mellem universiteterne, der afgør det, forklarer Svend Hylleberg.

– Vi kommer til at overveje, om vi vil producere forskning eller kandidater. Uddanner vi flere kandidater, får vi også flere penge, men det er vi ikke sikre på, hvis vi forsker mere. Det er en uhensigtsmæssig model, som man kan håbe ikke bliver til virkelighed.

Læs mere om kvalitetsindikatorer og grundforskning på [www.dekanblog.sam.au.dk](http://www.dekanblog.sam.au.dk)

Helge Hollesen / hho@adm.au.dk

## Point kan give fornuftigt resultat

Udfordringen er at få humanistisk forskning anerkendt for sit niveau og omfang, mener forskningsdekan.

– Vi har ikke principielle problemer med at give bestemte typer publikationer point, siger Johnny Laursen, der er forskningsdekan på Det Humanistiske Fakultet. Og han ser heller ikke nødvendigvis problemer i, at kvaliteten af humanistiske forskeres arbejde skal bedømmes på grundlag af en model inspireret af det norske "Teltekantsystem".

– Det må afhænge af ordningen. Vi forholder os forsigtigt afventende til videnskabsministeriets kommende udspil, for der kan jo komme et fornuftigt resultat ud af det, siger Johnny Laursen.

Det afgørende for ham er, at modellen registrerer den reelle humanistiske forskningsindsats på lige vilkår med andre videnskabsgrene. Et vigtigt spørgsmål er her, om der fremover skal skelnes mellem nationale og internationale publiceringer.

– Det er et vigtigt spørgsmål. En international publicering er ikke i sig selv et kvalitetsstempel. Og vægter man den højere end publicering på dansk, er vi desuden bekymret for, om det er muligt at bevare en kritisk masse af forskningstidsskrifter på dansk, siger Johnny Laursen.

Videnskabsministeriet sigter på efter norsk model at etablere en national database, hvor universiteternes videnskabelige publiceringer opgøres ved hjælp af bibliometriske data. De skal registreres uafhængigt af sprog og publicering i internationale eller danske/skandinaviske tidsskrifter, bøger eller som kapitler i andre forfatters bøger – dvs. antologier. Efterfølgende skal en række faglige udvalg afgøre den indbyrdes kvalitetsvægtning af tidsskrifter og forlag.

## Ikke enten-eller

Nogle frygter, at det vil gå ud over den "langsomme" bogproduktion og belønne den "hurtige" artikel i helst et udenlandsk tidsskrift. Men det er forkert at tale om enten-eller i den forbindelse, mener Johnny Laursen.



Skal artikler i estimerede tidsskrifter vægtes højere end forskernes øvrige publikationer? Svaret på det spørgsmål får indflydelse på universiteternes budgetter – og ikke mindst forskningen på Humaniora.

– Som forsker og især institution er det vigtigt at have en portefølje af publikationstyper, som både dækker de internationale publikationer i peer review tidsskrifter og den langsomme, men jævne strøm af betydelige monografier og større publikationer. Ud fra en netværksbetragtning er det også vigtigt at bidrage med conferencepapers og være med i antologipublikationer.

– Hvorfor er humanistiske forskere så så oprørte? Det var de jo også, da de skulle udpege attraktive og knap så attraktive tidsskrifter i forbindelse med universitetets seneste udviklingskontrakt?

– Jeg skal ikke tolke, hvad andre er bekymret for. Men der ligger jo nok en betragtning om, hvilke typer forskning der er oppe i tiden. Den diskussion har kørt siden begyndelsen af 80'erne, da humaniora fik egentlige satsningsområder. For hvad så med alt det andet? Det er en kilde til sensitivitet, som kan være velbegrunderet. Der er jo altid konjunkturer af bevægenhed over for

forskningsområder, så det er rimeligt, folk er opmærksomme på de vægninger. Det opfatter jeg dog som en anden proces end den, der har med kvalitetsindikatorer at gøre. Der findes forskning, som er bedre end anden forskning, men der er ikke forskningsområder, som er bedre end andre.

## Ingen fare for styring

Et fakultet skal have for øje at der publiceres internationalt – også på andre sprog end engelsk, understreger Johnny Laursen.

– Der er en arbejdsdeling, hvor nogle er fokuseret på en dansk materie og andre videnskabsområder på internationale. Nogle vil have en jævn fordeling af deres publicering, andre en overvægt i enten international eller national retning. Det er dog vigtigt, at der ikke findes forskningsmiljøer, som over tid ikke har kontakt til den internationale forskningsverden.

– Er det da et problem i dag?

– Nu bor vi jo i et lille sprogrå-

de, hvor mange videnskabsgrene dygtigt og energisk har arbejdet med den nationale kulturarv, som er en stor national opgave. Men vi er i gang med en internationaliseringsproces og skal også have udveksling med internationale kolleger om metode- og teoriudvikling. Vi skal arbejde mere sammen internationalt, men skal naturligvis publicere på dansk til danske kolleger.

– Er der så tale om manglende viden, når nogle forskere frygter pointtælleriets indflydelse på forskningen, eller har I ikke været gode nok til at informere om, hvad der er i gære?

– Jeg tror, bekymringen gælder en styring af den enkelte forsker, men det er ikke der, jeg ser faren i sammenhæng med kvalitetsmodellen. Den store udfordring er at få de humanistiske forskeres præstationer anerkendt på det niveau og det omfang, de er, og at det også udmønter sig i fordelingen af basismidler.

Helge Hollesen / hho@adm.au.dk



## Min Ferrari



Casper Foldager,  
stud.med.

Så blev det tid til min sidste klumme i denne omgang. Tid til evaluering og eftertanke i denne skelsættende stund. Hvad har jeg bidraget med til verdensordenen, og hvordan har min personlige udviklingsproces været i forbindelse med skrivningen? Ikke uvæsentlige spørgsmål på dette venedige tidspunkt.

Spøg til side, for ideen med klummen er egentlig rigtig god. At give studerende og ansatte på universitetet frie tøjler til at forholde sig til et vilkårligt emne, der præger deres hverdag. At provokere eller inspirere andre. Men en ikke uvæsentlig ting ved klummen opnås af skribenten selv. Man bliver tvunget

til at bruge tid på at vurdere, hvilken del af sit liv, omverden og dagligdag, man finder vigtigst at dele med andre. Emnerne skal vendes og drejes, og holder man som mig af at tage udgangspunkt i sin hverdag, tvinges man til at overveje netop denne nøje.

Og her kom pointen så, allerede inden du er nået halvvejs i teksten. Jeg vil i min sidste klumme i *CAMPUS* gerne opfordre folk til at tage stilling – til deres liv og deres omverden. Lad nu være med bare at lade al ting ske for næsen af jer uden at forholde jer til dem. Lad være med at læse dig selv ned dag efter dag for et 11-tal, som kun din mor i bund og grund er glad for. Hvis det virkelig

### KLUMMEN

gør dig lykkelig at bruge tiden på at opnå det, eller hvis det er absolut nødvendigt for din videre karriere, så er det helt fint og fedt, du har gjort det. Bare du har taget stilling og ikke handler bevidstløst. Man bør forholde sig til verden ikke kun for sin egen skyld, men lige så meget for andres. Dine medmennesker er bedst tjent med, at dine ord og handlinger har en mening og er velovervejede. Som ung studerende med hele livet for fødderne er det vigtigt, at du også tager stilling til din hverdag. Dagene kommer hurtigt til at ligne hinanden. Semestre eller kvarterer passerer

forbi, fester og eksamener kommer og går, og inden du har set dig om, er du færdig med din uddannelse. Det lyder sikkert ikke så ringe at få seksdoblet sin løncheck. Men har prisen været fem eller seks år i helvede for at blive færdig? Bare for at få et arbejde uden fleksibilitet i arbejdstiden og uden mulighed for en dag på sofaen? Uden hundredvis af jævnaldrende at omgive sig med, uden fredagshygge og kun seks ugers ferie om året?!

### Klummepanelet:



Jon Boiesen,  
stud.mag.



Maria Fabricius  
Hansen, dr.phil.,  
lektor, Afd. for  
Kunsthistorie



Gitte Nielsen,  
afdelingssekretær,  
Afd. for Epidemiologi



Thomas Heide,  
rengøringsassistent,  
IT-byen



Nikolaj Stenberg,  
stud.jur.

(Klummen er udtryk for skribentens egen holdning.)

Hvis jeg skal blive 90 eller 100 år, vil jeg ikke se tilbage på de år, hvor jeg var mest frisk og rørig, og tænke på, at de bare strøg forbi, uden jeg selv var med. Jeg vil kunne se tilbage og sige, at jeg hele tiden var mit eget livs ansvarshavende redaktør.

Uanset, hvor du er i dit liv, så tag stilling til, hvor du kører hen, hvor hurtigt du kører, om du er i de rigtige gear, og om bilen overhovedet er den rigtige.

Jeg håber ikke, jeg glemmer at mærke efter, blot fordi jeg stopper som klummeskribent. Mon ikke det går? Jeg vil da gerne på et tidspunkt i mit liv race i en lækker rød Ferrari langs Rivieraen i 6. gear med min kæreste ved siden af. På et tidspunkt vil jeg også gerne bytte Ferrarien ud med en Volvo med min hustru ved siden af og med børn på bagsædet. Men lige nu er jeg faktisk ganske lykkelig på min cykel. Den kører ikke så hurtigt, men den er meget fleksibel. Jeg ved, den er det rigtige køretøj lige nu, for jeg har taget stilling.

Held og lykke til alle fremover.

## Drivhusgasser og den arktiske tundra

Af lektor Thomas Friborg, professor Bo Elberling, professor Henrik Søgaard, Inst. for Geografi og Geologi, KU, Louise Grøndahl, Kort & Matrikelstyrelsen

Efter at have læst artiklen "Tundraen optager drivhusgasser" i *CAMPUS* fra 12. marts kunne man let få den opfattelse, at den smeltende permafrost i de arktiske egne er til gavn for miljøet ved at nedsætte atmosfærens indhold af drivhusgasser – dette er ikke tilfældet, og vi føler derfor, at en perspektivering er nødvendig.

Artiklen bygger på data, som gennem de sidste 10 år er indsamlet af Københavns Universitet samt som en del af monitoringsprogrammet under DMU ved forskningsstationen Zackenberg i Nordøstgrønland. Den giver det generelle indtryk, at en længere vækstsæson i det arktiske område som følge af den globale opvarmning er med til at mindske atmosfærens indhold af drivhusgasser.

Isoleret set er det rigtigt, at optaget af CO<sub>2</sub> i vegetationen er stigende med en længere vækstsæson og en tættere vegetation. Det er derimod usandsynligt, at optaget af CO<sub>2</sub> på årsbasis skulle blive større, idet langt den største mængde af kulstof (> 90%) i de arktiske områder findes i jorden, og da den mikrobielle omsætning er stærkt temperaturafhængig, vil emissionen fra jorden stige med stigende temperatur. Vores beregninger viser således, at under de nuværende klimaforhold fungerer de arktiske jorde i Zackenberg som et lille kulstofdræn, men at dette vil ændre sig, hvis temperaturen stiger med 4-6°C – så vil den øgede plantevækst ikke kunne følge trit med jordens CO<sub>2</sub>-produktion, og det Grønlandske

område vil ændres til en CO<sub>2</sub>-kilde ved yderligere stigende temperatur.

Hertil kommer, at CO<sub>2</sub> ikke er den eneste vigtige drivhusgas, som kommer ud af de arktiske jorde. Metan (CH<sub>4</sub>) er en betydeligt kraftigere drivhusgas end CO<sub>2</sub>, og da produktionen af denne også er temperaturafhængig, må man forudse en øget CH<sub>4</sub> produktion fra særligt de organisk rige og våde jorde som følge af højere temperatur og smeltning af permafrostlaget.

Sommertemperaturene fra den arktiske hede i Nordøstgrønland egner sig derfor dårligt til at udtale sig generelt om drivhusgasudvekslingen i Arktis. Forholdene i Alaska og i særdeleshed i Rusland er ganske anderledes, idet der her findes store mængder af kulstof lagret i vådområder. Hvis permafrosten i disse områder smelter, vil omsætningen øges og for en stor del ske anaerobt og derfor bidrage med store mængder af både CO<sub>2</sub> og CH<sub>4</sub> til atmosfæren.

Dette er på linje med, hvad vores og en lang række af andre studier har vist, og det er således ikke belæg for at tro, at hverken opvarmningen i Arktis eller smeltning af permafrost skulle have en hæmmende effekt på udledningen af hverken CO<sub>2</sub> eller CH<sub>4</sub> på årsbasis, tværtimod.

Det er derfor ganske opsigtsvækkende, hvis DMU mener, at: "Klimaforskernes frygt for, at kloden oversvømmes af drivhusgasser, når permafrosten i de arktiske områder smelter, er ubegrundet". Det ville have været en dejlig nyhed, men den er desværre ikke rigtig.

### Svar

Af professor Mads C. Forchhammer, Afd. for Arktisk Miljø, DMU, Aarhus Universitet

Jeg byder Thomas Friborg og andres indlæg velkommen, idet det rettelig nuancerer og understreger den komplekse årsagssammenhæng, der ligger bag ændringer i udvekslingen af drivhusgasser mellem jord og atmosfære. Det var ikke min intention at simplificere dette spændende fagområde, som man kunne foranlediges til at tro ved portrættering af moskusoksen som hovedårsagen til ændringer i tundraens gasudvekslinger eller som den globale opvarmnings "redningsmand".

Min faglige pointe har hele tiden været: I arktiske tundrasystemer, hvor store græsædere, eksempelvis moskusokser, er en markant komponent, som ved Zackenberg, er der et klart potentiale for, at planteædere kan påvirke udvekslingen af drivhusgasser. Her er der over de senere år observeret ændringer i vegetation og antallet af moskusokser sammenfaldende med et øget CO<sub>2</sub>-sommertag. Dette er dog kun en forenklet sammenligning, der ikke fastslår den direkte årsagssammenhæng. Derfor er der nu også søgt støtte til et projekt med deltagelse af både geografer og biologer, der kan afklare denne årsagssammenhæng.

## Konkret socialdemokratisk forskningspolitik

Af Rasmus Prehn, videnskabs- og forskningsordfører for Socialdemokraterne

Jon Rostgaard Boiesen havde et temmelig mavesurt indlæg i seneste nummer af *CAMPUS*, hvor han bl.a. beskylder Socialdemokraterne for ikke at have en konkret forskningspolitik. Det må jeg stille mig meget uforstående over for.

Socialdemokratisk forskningspolitik går på to ben. Det ene er, at vi stadig ønsker, at en stor del af forskningen skal være fri forskning på universiteterne – en politik, et medlem af "Humboldt-bevægelsen" må kunne tilslutte sig. Det andet ben indeholder konkrete forslag til forskningsprojekter, der skal forbedre og fremtidssikre velfærdsstaten.

For at gøre det endnu tydeligere kan jeg nævne, at det eksempelvis i en universitetssammenhæng betyder forskning i fagdidaktik og undervisningsmetoder – eller endnu mere konkret forskning i forbedring af indeklimaet i undervisningslokalerne, hvor foreløbige studier fra DTU viser, at det kan forbedre koncentrationen med op til 20 procent.

På internationaliseringsområdet, som Jon også efterlyser politik på, har vi fremlagt forslag, der understøtter og honorerer internationalt samarbejde mellem universiteterne. Jon problematiserer samtidig de nye publikationskrav. Her har jeg ved flere lejligheder understreget vigtigheden af, at man ser på de enkelte forskningsområders historie og tradition i forbindelse med publicering. Det er f.eks. ikke rimeligt, at humanistiske fag, der traditionelt ikke har publiceret så meget i internationale tidsskrifter, men i form af bøger, mødes med samme krav som medicinere, der har en lang tradition for publicering af artikler.



# MEDDELELSER

Se alle opslag i fuld længde på [www.au.dk/meddelelser](http://www.au.dk/meddelelser)

Redigeret af Journalkontoret, Den Centrale Administration, Ndr. Ringgade 1, 8000 Århus C, tlf. 8942 1151. Deadline onsdag kl. 12 i ulige uger. Journalkontoret forbeholder sig ret til at forkorte opslagene i den trykte avis med henvisning til, hvor der kan indhentes yderligere oplysninger. Opslag/annoncer sendes til: [meddelelser@au.dk](mailto:meddelelser@au.dk)

## DOKTORGRADEN

### Forsvar

NAT  
Seniorforsker, ph.d. **Martin Søndergaard** forsvarer fredag den 27. april kl. 14.15. afhandlingen "Nutrient dynamics in lakes – with emphasis on phosphorus sediment and lake restoration". Forsvaret finder sted i Auditorium F, Institut for Matematiske Fag, bygning 1530, Ny Munkegade. De officielle opponenter er professor Morten Søndergaard og docent Lars Leonardson, Lunds Universitet.

Afhandlingen er gratis og kan fås ved henvendelse til Afd. for Ferskvandsøkologi, att. Anne Mette Poulsen, Vejlsøvej 25, 8600 Silkeborg.

### Konferering

SUN  
Det Sundhedsvidenskabelige Fakultet har konfereret den medicinske doktorgrad til reservelæge **Christian Vestergaard**, ph.d., for afhandlingen "TARC and CTACK; Two pivotal Chemokines in Atopic Dermatitis".

## PH.D.-GRADEN

### Forsvar

HUM  
Med henblik på erhvervelse af ph.d.-graden i Middelalder- og Renæssancearkæologi holder **Mette Svart Kristiansen** den 12. april 2007 kl. 13.00 et offentligt forsvar med titlen "Bag gårdsleddet. Arkæologiske studier af middelalderlige bondegårde i Danmark – en syntese". Forsvaret finder sted i Auditorium 5 på Moesgård.

### SUN

Med henblik på erhvervelse af ph.d.-graden i medicin holdes følgende offentlige forsvar:

Cand.scient. **Rikke Nørregaard** den 17. april 2007 kl. 13.00: "Regulation of renal water and sodium handling in complex kidney diseases". Forsvaret finder sted i Auditorium B, Århus Universitetshospital, Skejby.

Cand.med. **Mette Ørskov** den 19. april 2007 kl. 14.00: "On the longevity of cemented hip prosthesis and the influence of implant design". Forsvaret finder sted i Auditorium 1, Århus Universitetshospital, Tage-Hansens Gade 2.

Cand.med. **Vivian Langagergaard** den 20. april 2007 kl. 14.00: "Birth outcome in Danish women with breast cancer, cutaneous malignant melanoma, and Hodgkin's disease". Forsvaret finder sted i Auditorium 2, Søauditorierne, bygning 1252.

Cand.med. **Charlotte Buchard Nørager** den 27. april 2007 kl. 14.00: "Postoperative rehabilitation. Effect of eurythropoietin and caffeine". Forsvaret finder sted i Unimerko Auditorium 2002, AU-HIH Herning, Birk Centerpark 15, 7400 Herning.

Cand.med. **Anne Birgitte Als** den 27. april 2007 kl. 14.00: "Chemotherapy in advanced bladder cancer: Analyses of treatment options and identification of molecular prognostic factors". Forsvaret finder sted i Patologisk Auditorium, Århus Universitetshospital, Århus Sygehus, Nørrebrogade.

**Jiangao Chen**, MD, den 11. maj 2007 kl. 13.00: "Effects of stevioside on pancreatic beta cell function during glucotoxicity, lipotoxicity, and glibenclamide secondary failure: Studies in vitro". Forsvaret finder sted i Auditorium I, Århus Universitetshospital, Tage-Hansens Gade 2.

### SAM

Med henblik på erhvervelse af ph.d.-graden i jura holdes følgende offentlige forsvar:

Advokat, cand.jur. **Torkil Høg**, Lett Advokatfirma: "Udbudsretlige erstatningsspørgsmål". Forsvaret finder sted torsdag den 19. april 2007 kl. 13.00 i Auditorium 025, bygning 1324, Universitetsparken.

Cand.jur. **Ane Maria Røddik Christensen**: "Judicial Accommodation of Human Rights in the European Union". Forsvaret finder sted fredag den 20. april 2007 kl. 13.00 i Auditorium 011, bygning 1324, Universitetsparken.

## PERSONALESTYRELSEN

Se cirkulærene på: [www.perst.dk](http://www.perst.dk)

## FORSKNINGSSTØTTE

### Julie Damms Studiefond

Fra fonden kan der i 2007 uddeles beløb til videregående studier for danske mænd, der har taget doktorgraden eller ph.d.-graden enten ved Københavns Universitet i fagene matematik, fysik, kemi, astronomi eller filosofi eller ved Danmarks Tekniske Universitet. Ansøgningsfrist: 1. maj 2007.

### Alfred Benzons Fond

Indkalder ansøgninger om støtte til afholdelse af Benzon Symposium No. 56, der forventes afholdt i København sommeren 2009. Ansøgningsfrist: 15. maj 2007. Yderligere oplysninger på [www.benzon-symposia.dk](http://www.benzon-symposia.dk)

Desuden indkalder Fonden ansøgninger om stipendiemidler inden for lægevidenskab, farmaceutiske fag og de hermed beslægtede naturvidenskaber. Ansøgningsfrist: 1. maj 2007. [www.benzon-foundation.dk](http://www.benzon-foundation.dk)

### Jens Nørregaard og Hal Kochs Mindefond

Indkalder ansøgninger til den kommende uddeling af forskningsmidler. Fonden har til formål at fremme forskning inden for dansk kirkehistorie og økumenisk teologi. Ansøgningsfristen: 15. maj 2007.

### Det Sundhedsvidenskabelige Fakultet

Personer tilknyttet Det Sundhedsvidenskabelige Fakultets lægevidenskabelige institutter og afdelinger kan søge fakultetets rejsekonti for rejser, der primært skal finde sted i perioden 1. juli – 31. oktober 2007. Ansøgningsblanket samt retningslinjer kan findes på fakultets hjemmeside [www.health.au.dk/index](http://www.health.au.dk/index)  
Ansøgningsfrist: 10. maj 2007 kl. 12.00.

## LEGATER

### Brygger, dr. phil. Carl Jacobsens mindelegat ved Aarhus Universitet

Legatets formål er at yde støtte til studierejser for magisterkonferensstuderende i Kunsthistorie og Klassisk Arkæologi ved Aarhus Universitet. Andre studerende i de nævnte fag vil eventuelt kunne komme i betragtning. Af legatet vil der være et beløb til uddeling i sommeren 2007. Legatet vil kunne uddeles i en eller flere portioner. Ansøgningsfrist 10. maj 2007.

### Læge Johannes Bitsch og hustru Agnes Bitsch's mindelegat

Af legatet uddeles årligt ca. 40 portioner af ca. 5.000 kr. til medicinske studerende, der har opnået første del af lægevidenskabelig embedseksamen og som efter legatbestyrelsens skøn har dokumenteret et behov for økonomisk bistand.  
Ansøgningsfrist 1. maj 2007.

## KURSER

### E-Læringsenheden

tilbyder følgende kurser og workshops for ansatte ved AU:

11.4.: Minikursus: Bliv e-moderator – og få skrivende og reflekterende studerende online

19.4.: Læringsobjekter – om udvikling og anvendelse af webbaseret undervisningsmateriale

10.5.: Videokonference – introduktion til simple opsætninger og opsætninger til f.eks. forelæsninger

For yderligere oplysninger og tilmelding se [www.au.dk/e-learning](http://www.au.dk/e-learning)

### Center for Entrepreneurship

Jura – hvor ligger faldgruberne ved start af egen virksomhed? Gratis kursus 17. april 2007 kl. 13.15-17.

Klar til at starte egen virksomhed? Gratis kursus om en række praktiske ting, der skal være styr på ved start af egen virksomhed. 24. april 2007 kl. 13.15-17.  
Flere oplysninger og tilmelding: [www.cfe.au.dk](http://www.cfe.au.dk)

### Det Samfundsvidenskabelige Fakultet

Ved Det Samfundsvidenskabelige Fakultet er et antal ph.d.-stipendier og kandidatstipendier inden for økonomi og ledelse, jura, statskundskab og psykologi ledige til besættelse pr. 1. september 2007 eller snarest derefter. Ansøgningsfrist: 15. maj 2007 kl. 12.00.

Desuden er et ph.d.-stipendium i globalisering, myndighedsudøvelse og familiekonflikter (ph.d.-stipendium eller 4+4 stipendium) ledigt til besættelse pr. 1. juli 2007 eller snarest derefter. Ansøgningsfrist: 15. maj 2007 kl. 12.00. Opslagenes fulde ordlyd kan ses på [www.samfundsvidenskab.au.dk/opslag](http://www.samfundsvidenskab.au.dk/opslag)

### Ortopædkirurgisk Forskningsenhed

og Klinik for Molekylær Endokrinologi (KMEB) ved Odense Universitetshospital og Syddansk Universitet indkalder ansøgere til 2 ph.d.-stipendier inden for forskningsområdet tissue engineering. Stipendierne er ledige til besættelse pr. 1. juni 2007 eller efter nærmere aftale. Ansøgningsfrist: 30. april 2007.

### Det Naturvidenskabelige Fakultet

Indkalder ansøgninger om optagelse på den naturvidenskabelige ph.d.-uddannelse med start 1. august 2008 eller senere. Ansøgningsfrist: 15. maj 2007 kl. 12.00.

Endvidere har Oticon Fonden bevilget fakultetet et antal etårige stipendier, som skal give modtagerne mulighed for at fordybe sig i et forskningsprojekt under vejledning – gerne i samarbejde med en eksternt partner. Ansøgningsfrist: 15. maj 2007 kl. 12.00.

Opslagene findes i deres fulde længde på [www.nat.au.dk/stilling](http://www.nat.au.dk/stilling)

## STILLINGER

### TAP-STILLINGER

#### IT-konsulent

Ved Det Humanistiske Fakultet er en stilling som IT-konsulent ledig til besættelse snarest muligt. Ansøgningsfrist 13. april 2007 kl. 12.00. Se mere på [www.humaniora.au.dk/nyheder/stillinger](http://www.humaniora.au.dk/nyheder/stillinger)

### STUDENTERUNDERVISERE / STUDIEVEJLEDERE

#### Institut for Historie og Områdestudier

Vejledningscentret ved Institut for Historie og Områdestudier har opslået 4 studievejledningsstillinger for perioden 1. juni 2007 til 30. juni 2009. Ansøgningsfrist: den 27. april 2007.

Yderligere oplysninger om stillingens indhold kan fås ved henvendelse til studieadministrator Ivy Kirkelund på tlf. 8942 6575 eller e-post: [ivy.kirkelund@hum.au.dk](mailto:ivy.kirkelund@hum.au.dk).

#### Institut for Statskundskab

Under Studienævnet for Statskundskab og Samfundsfag opslås et antal stillinger som studenterundervisere i efterårssemesteret 2007. Ansøgningsfrist: 20. april 2007 kl. 12.00. Stillingsopslaget kan ses på [www.ps.au.dk/stillinger/jobs/IFSK\\_StudenterundervisereStatskundskab\\_13Marts2007.pdf](http://www.ps.au.dk/stillinger/jobs/IFSK_StudenterundervisereStatskundskab_13Marts2007.pdf)

### ANDRE INSTITUTIONER

#### Det Danske Institut i Damaskus

Stillingen som direktør for Det Danske Institut i Damaskus bliver ledig pr. 1. september 2007. På [www.damaskus.dk](http://www.damaskus.dk) findes der udførlige oplysninger vedrørende stillingen. Ansøgningsfrist: 20. april 2007.



# KALENDER

## 10.-27. APRIL

Oplysninger om arrangementer sendes til [campus@au.dk](mailto:campus@au.dk)

- HISTORIE** **Tirsdag 10.**  
**KL. 19.30. BRODERLISTE OG KORSTOG**  
 Ud fra den seneste forskning i korstogsbevægelsens indflydelse i Danmark kaster Janus Møller Jensen nyt lys over en gåde i den danske middelalder. Entre 25 kr. Richard Mortensen Stuen, Studenternes Hus. Arr.: Historia.
- GET-TOGETHER** **KL. 19. INTERNATIONAL NIGHT**  
 International and Danish students meet for a nice chat, pool and table football, music and a beer or three. Nordhavnsvej 1. Arr.: STUDENTERHUS ÅRHUS.
- IC** **Onsdag 11.**  
**KL. 10. INTERNATIONAL CLUB**  
 The Danes and their perception of the role of science in society, by Director Karen Siune, the Danish Centre for Studies in Research and Research Policy. Faculty Club, Building 1421, Fredrik Nielsens Vej.
- ANTROPOLOGI** **KL. 14-16. ANTHROPOLOGY IS NOT ETHNOGRAPHY**  
 Professor Tim Ingold, University of Aberdeen, on how to enhance anthropology's potential to engage with biology, psychology and archaeology on the great questions of the origin and destiny of humankind. Aud. 4, Moesgård.  
 Arr.: Afd. for Antropologi og Etnografi.
- STATS-TEORI** **KL. 16-18. HVAD ER STATEN?**  
 Lektor Steen Schaumburg-Müller om menneskerettighedens tvetydige forhold til staten, som de på en gang er afhængige af og skal beskytte imod. A1, Institut for Statskundskab. Arr.: Kritisk Profil.
- GENI & GALS KAB** **Torsdag 12.**  
**KL. 14.15. INTELLEKTUEL ANSKUELSE OG ENTUSIASME**  
 Lektor Jørn Erslev Andersen om geni og galskab i Kants kritik af dømmekraften. Lok. 124, bygn. 1584, Langelandsgade 139.  
 Arr.: Fællesæstetisk Forskergruppe og Akademiet for Æstetikfaglig Forskeruddannelse.
- MONOMANI** **KL. 19.30. AHAB – MOBY DICKS MEST GÅDEFULDE KARAKTER?**  
 En af de allerstørste Melville-kendere, professor Richard Weisberg, Cardozo Law School, om den tyranniske kaptajn Ahab. Hvem er han, og hvad repræsenterer han? Og hvorfor er han så monomaniak besat af tanken om at dræbe den store hvide hval? Studenternes Hus. Arr.: Studenterkredsen.
- HEIDEGGER** **KL. 19.30. SÅ NÆR, SÅ FJERN**  
 Lektor Thomas Schwartz Wentzer om Heidegger og spørgsmålet om væren. Hornungstuen, Studenternes Hus. Arr.: Idéhistorisk Forening.
- TERROR** **Fredag 13.**  
**KL. 9-14. OSAMA BIN LADENS RELIGIØSE OG POLITISKE TÆNKNING**  
 Seminar med særlig vægt på al Qaeda's legitimering af terror som et religiøst og politisk instrument. Indlæg om islams forskellige doktriner, hellig krig, fjendebilleder i Koranen og Osama Bin Ladens verdensanskuelse. Bygn. 1455, Nobelparken.  
 Se [www.ifi.au.dk](http://www.ifi.au.dk) Arr.: Afd. for Idéhistorie.
- BIO-INFORMATIK** **Mandag 16.**  
**KL. 14. MATHEMATICAL GENETICS OF SELECTION AND ADAPTATION**  
 Workshop on recent theoretical advances in the genetics of adaptation and bridging mathematical models and empirical tests of the models with relevant data. To be continued the following day. Lakeside Lecture Theatres, Auditorium 3. Further information: [www.birc.dk](http://www.birc.dk). Hosted by Centre for Theory in Natural Sciences and Bioinformatics Research Center.
- SUNDHEDS-OPLYSNING** **KL. 14.15. HEALTH AND DISEASE IN AMERICAN PUBLIC EDUCATION MOVIES 1930S-1950S**  
 A selection of rarely seen public health movies released between 1938 and 1957 presented by David Cantor, National Library of Medicine, Bethesda, USA. Kollokvierum G4, Matematisk Institut, bygn. 1532. Arr.: Steno Institut.

- MEDICIN** **KL. 14.30. TILTRÆDELSESFØRELÆSNING**  
 I anledning af sin tiltrædelse som professor i medicinsk fysiologi og biofysik holder dr.med. Bente Vilsen forelæsningen "The Na+,K+-pump in health and disease: mutations, 'antifreeze mice' and crystals". Fysiologisk Auditorium, bygn. 1162.  
 Arr.: Det Sundhedsvidenskabelige Fakultet.
- UNDERGANG** **KL. 15.15-18. ENDELIGHED – ENDETID – FULDENDELSE**  
 I foredragsrækken om "Jordens undergang" taler professor, dr. theol. Peter Widmann om teologisk eskatologi i nyere tid og dens forhold til naturvidenskabelige erkendelser. Mødelokale 2, Studenternes Hus.  
 Arr.: Forum Teologi Naturvidenskab.

- KUNST-HISTORIE** **Tirsdag 17.**  
**KL. 9.15-16. KUNST OG MATERIALITET**  
 Seminar med analyser og diskussioner bl.a. af forholdet mellem stof/materialitet og billeddannelse, hvorledes værkets betydning hænger sammen med eller forstærkes af dets fysiske fremtræden, hvordan behandlingen, håndteringen eller manipulationen af stoffet tematiseres i kunsten, og hvilken symbolisk materialer kan rumme. Nobelsalen, bygn. 1453, Nobelparken. Arr.: Afd. for Kunsthistorie.

- IC** **Onsdag 18.**  
**KL. 10. INTERNATIONAL CLUB**  
 Globalisation in education by Dr. John Donaldson, Dept. of Mathematical Sciences. Faculty Club, Building 1421, Fredrik Nielsens Vej.

- MEDIER** **KL. 14.15. JACOB A. RIIS**  
 Forfatter, journalist og lektor Tom Buk-Swienty, Center for Journalistik, SDU, fortæller den forunderlige historie om, hvordan en fattig dansk udvandrere blev en journalistisk legende, berømt forfatter og bedste venner med præsident Theodore Roosevelt. Store Auditorium, IT-Huset, Åbogade.  
 Arr.: Institut for Informations- og Medievidenskab.

- TORTUR** **KL. 19. TORTUREN I VERDEN**  
 Inge Genefke, stifter af Det Internationale Rehabiliteringsråd for Torturofre, fortæller om den værste form for menneskelig undertrykkelse ud fra en stærk holdning om, at tortur ikke udvirker pålidelig information, og at tortur i sig selv skaber øget terrorisme. Møllevangskirken. Arr.: Studentermenigheden.

### KAN EN KYLLING KLOKKEN?

Spændende udsendelser om vilde dyr i Afrika får os ofte til at glemme den fascinerende adfærd, som vores egne landbrugsdyr udfører. Men det bliver der rådet bod på i det kommende foredrag i foredragsrækken "Forskning i Fokus", som Aarhus Universitet arrangerer i samarbejde med Folkeuniversitetet og *Politiken*.

Her giver forskningsleder Birte Lindstrøm Nielsen et indblik i, hvordan vores husdyr oplever verden, og hvordan man forsker i dyreadfærd. Det gør hun selv på Institut for Husdyrvelfærd, Sundhed og Ernæring ved Det Jordbrugsvidenskabelige Fakultet. Foredraget giver eksempler på dyrenes adfærd, både i naturen og i de miljøer, hvor de holdes, og Birte Lindstrøm Nielsen, der er formand for Dyreværnsrådet, lægger også op til en diskussion af de faktorer, der har betydning for produktionsdyrenes velfærd.

**FORSKNING I FOKUS**  
**18. APRIL KL. 16.30-18**  
**SØAUDITORIET**  
**WILHELM MEYERS ALLÉ**  
**PLADSRESERVERING PÅ**  
**WWW.POLITIKENBILLET.DK**

- ÆGYPTOLOGI** **Torsdag 19.**  
**KL. 19. DEN AKSUMITISKE KULTUR I ETIOPIEN OG ERITREA**  
 Professor Ib Friis og ph.d. Søren Fredslund Andersen om en kultur fra de sidste århundreder f.v.t., som bl.a. udviklede en stærk kongemagt og en markant arkitektonisk tradition. Nogle af verdens største monolitiske monumenter, Aksum-stelerne, bliver præsenteret. Antikmuseet. Museet er åbent fra kl. 18.30.  
 Arr.: Antikmuseet og Dansk Ægyptologisk Selskab.

- FÆNOMENOLOGI** **KL. 19.30. SKØNHED, LÆKRE FORMER OG DET GODE LIV**  
 Lektor, dr.phil. Dorthe Jørgensen i foredragsrækken om fænomenologi. Richard Mortensen Stuen, Studenternes Hus. Arr.: Idéhistorisk Forening.

- FORMIDLING** **Mandag 23.**  
**KL. 14.15. WORKING WITH ARTISTS IN SCIENCE MUSEUMS**  
 Martha Fleming is an artist who has worked with several science museums and scientific institutions. She will discuss ideas and practices in the larger relationship between the visual arts and the sciences. Kollokvierum G4, Matematisk Institut, bygn. 1532.  
 Arr.: Steno Institut.

- UDVEKSLING** **Tirsdag 24.**  
**KL. 18-21. SÆT UDLANDET PÅ CV'ET**  
 En aften om muligheder for studier og praktik i udlandet. STUDENTERHUS ÅRHUS, Nordhavnsvej 1. Arr.: dm.stud.

- HISTORIE** **KL. 18.30. TYSKE SOLDATER VED ØSTFRONTEN**  
 Med udgangspunkt i tyske feltpostbreve belyser Peter Christian Brøndum og Bo Odgaard Rasmussen, hvordan den tyske værnemagts soldater oplevede krigen, og hvordan sammenblandingen af brutal krigsførelse og ideologisk indoktrinering normaliserede volden på Østfronten. Kr. 25. Preben Hornung Stuen, Studenternes Hus. Arr.: Historia.

- IC** **Onsdag 25.**  
**KL. 10. INTERNATIONAL CLUB**  
 Visit to Aarhus School of Business, University of Aarhus. Further details follow. Faculty Club, Building 1421, Fredrik Nielsens Vej.

- SPIN & MEDIER** **KL. 14.15. "DET STATSMINISTEREN MENER ER ..."**  
 Den politiske debat er i respirator. Journalist og tidligere nyhedsdirektør i DR gennem otte år Lisbeth Knudsen går på jagt efter årsagerne. Undervejs endevendes spindoktorer, kampen om mediernes dagsorden og den nye politiske iscenesættelse. Store Auditorium, IT-Huset, Åbogade.  
 Arr.: Institut for Informations- og Medievidenskab.

- KRITIK & FRIGØRELSE** **KL. 19.30. EN SAMTIDSDIAGNOSE AF KRITIKKENS TILSTAND**  
 Kritikken har historisk tjent de stigmatiserede uden sprog. I dag tjener kritikken magten og anvendes som et middel til undertrykkelse og ikke som et emancipatorisk redskab, siger formanden for Dansk Sociologforening, Rasmus Willig, der er bogaktuel med *Fordringen på anerkendelse*. Studenternes Hus. Arr.: Studenterkredsen.

- ÆSTETIK** **Torsdag 26.**  
**KL. 14.15. DRØMMER COMPUTERE OM ANALOGE PULSSLAG?**  
 Ph.d.-stipendiat Lone Koefoed Hansen om interfacet som æstetisk og kulturelt fænomen. Lok. 124, bygn. 1584, Langelandsgade 139.  
 Arr.: Fællesæstetisk Forskergruppe og Akademiet for Æstetikfaglig Forskeruddannelse.

- PROPAGANDA** **Fredag 27.**  
**KL. 13. HISTORIEN SOM VÅBEN**  
 Peter Mouritsen belyser, hvordan Sovjetunionen brugte historien som politisk redskab og modelerede den om til nationalvulgær romantik. Mødelokalet, Historisk Afdeling. Arr.: Historia.



# KALENDER

Polfoto



**DRENGE DROPPER UD.** De unge mænds fallit i vestens uddannelsessystemer er temaet, når en af verdens førende maskulinitetsforskere, professor Michael Kimmel, taler på kønsforskernes årskonference.

## NYE GENERATIONER

Nye generationer i ind- og udland og i nutid og fortid er det gennemgående tema på danske kønsforskernes årskonference, som Center for Kønsforskning ved Aarhus Universitet er vært for. Her kan man bl.a. møde et verdensnavn inden for maskulinitetsforskning, professor Michael Kimmel fra University of New York, der tager debatten om drengenes fallit i Vestens uddannelsessystemer under kritisk behandling. I konferencens anden plenumforelæsnings er det historikeren, lektor Anne Løkke fra Københavns Universitet, der forelæser om fødselsbarn og kvindelig gennem 250 år.

Konferencen byder på ikke mindre end elleve workshops, hvor det først og fremmest er unge forskere, der kommer til orde med temaer som pornografi, nye familier, forskerkarriere og køn, kunst og køn, indvandrere mellem oprør

og tilpasning, kvindelige iværksættere og køn eller queer. Endelig er der også mulighed for et besøg på Kvindemuseet, hvor museumsinspektør Carina Serritzlew fortæller om Barnkommens Museum. Under konferencen uddeles Kraka-prisen for et nyskabende arbejde inden for dansk kønsforskning.

Senest den 13. april skal man melde sin ankomst. Det sker via konferencens hjemmeside, hvor der også er oplysninger om priser og mere om programmet.

**ÅRSKONFERENCE FOR KØNSFORSKNING**

**28. APRIL KL. 9.30**

**MATEMATISK INSTITUT, NY MUNKEGADE**

**WWW.NYGENERATIONER.AU.DK**

## JOB, DU IKKE VIDSTE, DU KUNNE FÅ

Det vrirler med hemmelige job i Østjylland, men nu skal de frem i lyset. Derfor præsenterer Krydsfelt Århus for tredje år i træk en messe, der skal skabe mere dialog og samarbejde mellem det østjyske erhvervsliv og de studerende fra videregående uddannelser i Århus.

– Vi sætter fokus på mulighederne for en erhvervskarriere i Øst- og Midtjylland. Samtidig vil vi fremhæve, hvordan der åbner sig nye døre i krydsfeltet mellem forskellige fagligheder og erhverv. Mulighederne er mange, hvis man tænker uden for de sædvanlige kasser, siger Christina Døssing-Elmstrøm, der er projektleder for Krydsfelt Århus, som Studen-

terlauget ved Handelshøjskolen arrangerer sammen med STUDENTERHUS ÅRHUS. Ud over 20 af de største øst- og midtjyske virksomheder kan man på messen også møde erhvervsvejledere og få introduktionskurser til udarbejdelse af jobansøgning, cv og gode råd til jobsamtalen.

**KRYDSFELT ÅRHUS 07**

**19. APRIL KL. 9-17**

**STUDENTERHUS ÅRHUS**

**NORDHAVNSGADE 1**

**WWW.KRYDSFELTAARHUS.DK**

## IDÉHISTORISK GEOGRAFI

Landskaber, steder og rum har i de senere år fået en øget opmærksomhed fra åndsvidenskaberne, hvor man ligefrem taler om "the spatial turn" som udtryk for, at geografien i videste forstand er blevet et felt for filosoffer, æstetikere og historikere.

Idéhistorisk Geografi er det seneste udtryk for interessen for det lokale som forskningsfelt. Ph.d.-stipendiat Louise Fabian arbejder med stedets idéhistorie i sin afhandling og arrangerer sammen med adjunkt Mikkel Thorup et seminar om den idéhistoriske geografi for at belyse, hvordan analyser af rum, sted og landskab kan berige det idehistoriske arbejde. Louise Fabian vil selv præsentere et udkast til en idehistorisk geografi.

**IDÉHISTORISK GEOGRAFI**

**20. APRIL KL. 10-16**

**NOBELPARKEN, BYGN.1455, LOK. 116**

**WWW.IFI.AU.DK**



*Holocaustmonumentet i Berlin (foto) og Julies balkon i Verona er temaerne i lektor Britta Timm Knudsens bidrag ved seminaret om idéhistorisk geografi.*

## STIL OG BETYDNING

En forskergruppe under Institut for Æstetiske Fag prøver nu at rehabilitere stilbegrebet, der traditionelt hører til de mest benyttede begreber i den æstetiske diskurs og i de æstetiske fags videnskabssteori og videnskabelige praksis. Det sker ved at relatere stil til et overordnet spørgsmål om betydning. De første mere konkrete udspil bliver præsenteret på et seminar, hvor temaerne spænder fra det retoriske stilbegreb og litterær stilistik over stil og betydning i kunsthistorien til stil, attitude og livsstil i dansk hiphop.

Arrangementet er en indledning og invitation til det videre arbejde med stilbegrebet, som fortsætter i et tværfagligt forløb på instituttets kandidatuddannelse i efterårssemesteret. Seminaret henvender sig derfor i særdeleshed til studerende, som kunne være interesserede i at tilmelde sig det forløb. Men alle er velkomne.

**STIL OG BETYDNING**

**20. APRIL KL. 9-16**

**KASERNEN, LANGELANDSGADE**

**WWW.AESTETIK.AU.DK**

## NYT LYS PÅ ALTERNATIVE BEHANDLERE

De fleste alternative behandlere har en spirituel tilgang til deres praksis. Og da næsten hver anden voksne dansker på et tidspunkt har opsøgt alternativ behandling, fungerer den type behandling også som en kanal for spredning af spiritualitet.

Hvilken spiritualitet, klienterne mere præcist møder hos de alternative behandlere, og hvordan den kommer til udtryk i de forskellige behandlingsformer, har Lars Ahlin fra Afdeling for Religionsvidenskab sat sig for at afdække. I bogen *Krop, sind – eller ånd* beskæftiger han sig med et bredt spektrum af alternative behandlere i et reli-

gionssociologisk perspektiv og kaster lys over et hidtil overset område.

Fle af bogens konklusioner skal nok lægge op til debat, og en forsmag på den kan man få, når forfatteren præsenterer bogen ved et debatarrangement, hvor professor Jens Chr. Djurhuus, der er formand for Videnscenter for Alternativ Behandling, og Mogens Ehrich fra Landsorganisationen NaturSundhedsrådet også deltager.

**KROP, SIND – ELLER ÅND?**

**20. APRIL KL. 14-17**

**AUD. 1, DET TEOLOGISKE FAKULTET**

## KINAS FORRETNINGSEVENTYR I AFRIKA

Hvad vil Kina i Afrika, og vil kinesernes massive investeringer bringe kontinentet med på globaliseringsbølgen? Og hvilken rolle spiller Kina i den danske regerings overvejelser, når den i løbet af året fremlægger en ny Afrikapolitik?

Alt det kan man blive klogere på, når vicepræsident Jim Adams fra Verdensbanken kommer til Aarhus Universitet for at tale om den kinesiske dagsorden i Afrika og give et indblik i den økonomiske udvikling, som er præget af, at Kina på fem år har tredoblet sin samhandel med afrikanerne. Spørgsmålet er, om det bidrager til en fattigdomsorienteret vækst.

Afrika halter efter alle andre kontinenter, selv om kontinentet kan opvise pæne økonomiske vækstrater. Derfor kræver det en særlig indsats at vende udviklingen, og hvordan den danske regering har tænkt sig at styrke sin indsats, fortæller udviklingsminister Ulla Tørnæs om. Den danske regerings syn på Kinas rolle kommer hun også ind på. Rektor Lauritz B. Holm-Nielsen indleder og afrunder mødet med de prominente gæster.

**DEBAT OM KINA**

**17. APRIL KL. 13**

**INSTITUT FOR STATSKUNDSKAB, BYGN. 1324**

## RUNDT OM HEIDEGGER

Om kort tid er et af hovedværkerne i det 20. århundredes filosofi langt om længe tilgængeligt på dansk, når forlaget Klim udgiver Martin Heideggers *Sein und Zeit (Væren og Tid)* fra 1927. Institut for Filosofi og Idéhistorie markerer sammen med forlaget den begivenhed med et daglangt seminar, hvor førende danske og udenlandske Heidegger-forskere både giver indblik i dette værk og et udblik på den omstridte tyske filosofis øvrige værk og virkningshistorie.

Heidegger og Løgstrup, Heideggers Aristoteles, Heidegger og sandhed er temaerne for indlæggene fra tre forskere fra værtsinstitutionen, henholdsvis Peter Aaboe Sørensen, Thomas Schwarz Wentzer og Hans-Jørgen Schanz. Senere på dagen taler Rune Fritz Nicolaisen fra Filosofisk Institut i Bergen om "Traces of the ethical in *Being and Time*" og fra universitetet i Freiburg, hvor Heidegger var professor, kommer Prof. Dr. Günter Figal og taler om "Ontologie als Phänomenologie". Bogladeprisen på *Væren og Tid* bliver 400 kr., men værket kan på seminaret erhverves for 300 kr.



**MARTIN HEIDEGGER – VÆREN OG TID**

**27. APRIL KL. 9-18**

**SØAUDITORIUM 2**

**WWW.IFI.AU.DK**

## KOMMUNIKATION NÅR KRISEN KRADSER

Efter Muhammedkrisen har danske virksomheder for alvor sat krisekommunikation på deres dagsorden, og nu udgiver to forskere ved Handelshøjskolen det første større værk på dansk om kriseledelse og krisekommunikation, der beskæftiger sig med trusler mod en virksomheds image og omdømme.

Professor Finn Frandsen og lektor Winni Johansen fra Center for Virksomhedskommunikation har begået bogen, som de præsenterer ved en konference på Handelshøjskolen med et indlæg om kriseledelse og krisekommunikation i den retoriske arena. En af verdens førende eksperter i studiet af issues management, professor i kommunikation Robert L. Heath fra Houston, kommer for at tale om "Weathering the Storm: Managing Issues, Crises, and Risks". Og her et år efter Muhammedkrisen ser Astrid Gade Nielsen tilbage på Arlas håndtering af kri-

sen, hvor hun som CONCERNENS kommunikationschef var i orkanens øje.

Center for Virksomhedskommunikation arrangerer konferencen i samarbejde med Dansk Kommunikationsforening (DKF) og Forlaget Samfundslitteratur, der udgiver *Krisekommunikation: Når virksomhedens image og omdømme er truet*. Er man ikke medlem af DKF, koster det 900 kr. at deltage. Studerende fra ASB kan dog nøjes med 300 kr. Prisen inkluderer et eksemplar af bogen, der koster 498 kr. Tilmelding senest den 13. april på [www.kommunikationsforening.dk](http://www.kommunikationsforening.dk)

**KRISEKOMMUNIKATION OG ISSUES MANAGEMENT**

**18. APRIL KL. 15-18**

**HANDELHØJSKOLEN**



# Det mærkelige kvarter

Hvorfor skriver man altid klokken 8, når man mener 8.15? **CAMPUS** har kigget nærmere på en af universitetets særeste anakronismer, det akademiske kvarter.

**7.58** Det akademiske kvarter er i al sin ufattelige mærkelighed en så dybt integreret del af universitetslivet, at selv den yngste "rusling" fra Vestjylland aldrig kunne finde på at glemme de ekstra 15 minutter i sengen.

Og her hvor jeg befinder mig, i et undervisningslokale på et overbygningsseminar på Statskundskab to minutter i teoretisk undervisningstid, er chancen for at møde en studerende lige så stor som for at møde Henning Dyremose i bistandskøen på kommunekontoret. For selvom alle undervisningsplaner siger noget andet, ved samtlige studerende, at ikke en eneste bog bliver slået op før om cirka 17 minutter.

Men hvad er formålet med, at al undervisning skal være et kvarter forsinket? Gør det ikke de studerende handicappede og upræcise, den dag de skal have et arbejde? Og har alle virkelig lært at holde sig væk?

**8.01** Jeg er stadig Palle alene på Uni, selvom min undervisning på papiret burde være begyndt for et minut siden.

Ifølge diverse hjemmesider, som jeg har rigelig tid til at surfe på, er Jan Rågård, tidligere amanuensis ved Institut for Historie, nærmest ekspert i det akademiske kvarter, og en hurtig opringning giver mig da også mindst tre forklaringer på de mærkelige 15 minutter.

– Den traditionelle opfattelse er, at kvarteret er opfundet for at give de studerende tid til at flytte sig mellem undervisningslokalerne, men jeg har også hørt, at forelæserne i gamle dage repeterede sidste undervisningsgang i det første kvarter, hvilket så fik folk til at blive væk. Og så kan det selvfølgelig også bare være almindelig slendrian, der efterhånden er blevet institutionaliseret. Men hvorfor man ikke bare skriver 8.15, det forstår jeg simpelthen ikke, siger Jan Rågård, mens man næsten kan høre ham klø sig i overskægget.

Godt, at jeg ikke er den eneste, der er forvirret.

**8.08** Nu er den første morgentrætte studerende stenet ind i klassen. Han ligner en, der lige er væltet ud af sengen meget mod sin vilje.

Forleden dag så jeg to personer, der absolut ikke var universitetsstuderende, fare forvildede rundt i bygning 1325 klokken præcis 12.59. Begge var pænt over 35 og havde et chefblik i øjnene. Men guldglimet



fra direktionsgangen var denne dag iblandet et strejf af desperation. For selvom cheffernes seddel hjemmefra viste klokken 13, så var lokalet, hvor de skulle holde oplæg, stadig optaget af andre, og deres kontaktperson var intetsteds at se.

Da jeg forbarmede mig over dem og indviede dem i det akademiske kvarters rituelle hemmelighed, så de et øjeblik nærmest helt skoledrengsagtige ud af lettelse. Velkommen på universitetet.

**8.10** Hvordan kan man egentlig passe et arbejde, når man altid kommer et kvarter for sent?

Hos Rambøll Management er kommunikationschef Jesper Malm stået tidligt op, og han har omkring 80 århusianske studerende ansat. Men de kommer ikke for sent.

– Min opfattelse er, at de studerende, vi har ansat, er meget engagerede og præcise. Faktisk er det ofte vi andre, der kommer et par minutter over. De er også gode til deadlines, og de tager i det hele taget arbejdet meget alvorligt, siger han.

Det akademiske kvarter gælder altså kun inden for universitetets bygninger, og de studerende kan sagtens komme til tiden, hvis de skal. Men hvorfor skriver man så ikke bare 8.15?

Jeg føler mig ikke meget klogere, og nu nærmer uret sig undervisningstid.

**8.13** En er blevet til to, to er blevet til tre, og tre bliver lynhurtigt til flere. Mine medstuderende drysser langsomt ind på

stolene, nogle med kaffe i hånden, andre med søvn i øjnene.

Nu har jeg besluttet mig for at ringe til dem, der må vide besked – skemalæggerne. Men hos studieadministrationen på Statskundskab har de ikke nogen forklaring på, hvorfor alle tidsangivelser er et kvarter for sent på den.

– Jeg ved ikke, hvordan kvarteret er opstået, for du har ret, det er lidt mærkeligt. I år er første gang, jeg skal lægge skema, men jeg har da bestemt tænkt mig at fortsætte med det akademiske kvarter. Jeg tror umiddelbart, at det bliver noget frygteligt rod, hvis vi ændrer på det. Alle har jo vænnet sig til det, siger Tina Aronro fra studieadministrationen.

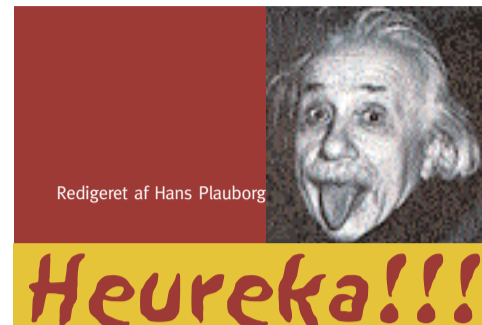
Hmm, det lader til, at mit arbejde er slået helt fejl.

**8.16** Nu kommer underviseren ind, smider sine bøger på kateteret og er i løbet af 30 sekunder i gang med en længere forklaring om, hvorfor velfærdsreformer er en umulighed i den moderne politiske virkelighed.

Jeg hvisker til min sidemand for at fortælle, at jeg rent faktisk har været her siden lidt i otte, men at jeg stadig ikke har afsløret hemmeligheden bag det akademiske kvarter. Hun hvisker undrende tilbage. Den har hun opdaget for længe siden.

– Hemmeligheden bag det akademiske kvarter er, at universitetsstuderende, på trods af deres mange titler, simpelthen er dumme. Vi tænker alle sammen "hvor er det fedt, at jeg kan sove et kvarter længere, stene et kvarter mere eller drikke en ekstra kop kaffe". Hver dag snyder vi os selv, og hver dag får vi lige lidt ekstra livskvalitet af at kunne vente de små 15 minutter med at tage os sammen. Det lyder tabeligt, men svarere er det simpelthen ikke, hvisker hun tilbage.

Kristian Serge Skov-Larsen / ksl@adm.au.dk  
Foto: Søren Kjeldgaard / AU-foto



## Stenaldermødre kunne ikke lide pels

Epilatorer og andre instrumenter til fjernelse af uønsket hårvækst er i høj kurs hos det moderne menneske. Det er kun Carl-Mar Møller og nogle få andre, der fortsat synes, det er cool at ligne et urmenneske med pels på ryggen. Og måske er vi simpelthen evolutionært disponeret for at afsky voldsom hårvækst.

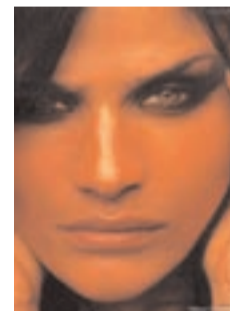
Det foreslår i hvert fald Judith Rich-Harris, der netop har vundet prisen for den mest innovative medicinske teori i tidsskriftet *Medical Hypotheses* i 2006. I sin prisvindende artikel "Parental selection: a third selection process in the evolution of human hairlessness and skin color" argumenterer Harris for, at en mor i den tidlige stenalder måtte beslutte sig for, hvilke af sine mange børn hun havde overskud til at passe og pleje. Barnets udseende har formentlig været af afgørende betydning for, om det fik moderlig omsorg eller gik til grunde i ødemarken.

Harris' teori er, at den slags æstetiske domme kan have spillet en rolle i evolutionen. Hvis stenaldermødre opfattede hårløse babyer som mere attraktive end deres behårede søskende, kan det forklare, hvorfor mennesket blev den eneste abe, der mangler en pels.

## Mysteriet om de sure fotomodeller løst

Hvorfor ser fotomodeller næsten altid så sure ud, når de går på catwalken? Og hvorfor hænger de tilsyneladende mere med mulen, hvis de præsenterer et dyrt og eksklusivt produkt, end hvis de fremviser en billig blonde-bh fra Bilka?

Det har amerikanske psykologer fra New Mexico University kigget nærmere på. Timothy Ketelaar, Jennifer Davis og Peter Jonason udvalgte en lang række billeder, hvor modeller reklamerede for produkter lige fra den folkelige til den helt eksklusive ende. Billederne blev beskåret, så kun ansigterne var synlige, og derefter lod psykologerne en række personer vurdere deres ansigtsudtryk. Modellerne, der reklamerede for de billige produkter, smilede ofte og viste glæde, mens modellerne der bar Versace-, Prada- og Gucci-produkter næsten uden undtagelse havde et neutralt eller vredt ansigtsudtryk.



Derfor ser Helena Christensen ofte sur ud.

I sin fortolkning af resultaterne peger professor Ketelaar på, at et smil og et generelt glad ansigtsudtryk signalerer noget om personers status. Folk med lavere status smiler således mere end folk med højere status, hævder han. Det såkaldte "forlegne smil" bruges ofte af mennesker og primater med lavere status som et forhåndssignal om imødekommenhed, venlighed og eftergivenhed, mener Ketelaar.

Men hvordan hænger det sammen med de sure modeller? Jo, siger psykologiprofessoren, reklamefolk ved, at folk associerer et strengt og bistert udtryk med høj status og et smilende ansigt med noget, der er til at betale sig fra.

– Jeg tror, de smilende ansigter hos modellerne med de billige produkter simpelthen overbringer information vedrørende produktets eller brandets sociale status. Det er ikke et spørgsmål om at få kunderne til at føle sig bedre tilpas. Omvendt videregiver de ikke-smilende ansigter et signal om, at der er tale om et brand med høj status. Ironien er altså, at brands med høj status skaber et positivt image ved at bruge et negativt signal, siger Timothy Ketelaar.